



2019

環境、  
社會及  
管治報告

 **GLOBAL  
Bio-Chem** Technology Group Company Limited  
大成生化科技集團有限公司\*

股份代號：00809

\* 僅供識別



## 目錄

關於本報告	2
主席致辭	4
<b>1. 工作環境</b>	<b>5</b>
1.1 工作環境	5
1.2 職業健康與安全	9
1.3 職業發展與培訓	11
1.4 勞工標準	13
<b>2. 環境保護</b>	<b>15</b>
2.1 排放物	15
2.2 資源利用	19
2.3 環境及生態影響	25
<b>3. 經營常規</b>	<b>26</b>
3.1 供應鏈管理	26
3.2 產品安全	31
3.3 反貪污	39
<b>4. 社會參與</b>	<b>41</b>



## 關於本報告

### 範圍

大成生化科技集團有限公司(「大成生化」或「本公司」)及其附屬公司(統稱為「本集團」)主要從事生產及銷售玉米提煉產品、氨基酸、玉米甜味劑及生物化工醇。我們留意到可持續經濟發展及改善民生是社會的主要趨勢，為確保本集團業務與環境之間的可持續性及和諧共存，本集團意識到整合環境、社會及管治(「ESG」)方面的重要性，以提升本集團的日常經營及企業管治。

本報告的內容是根據香港聯合交易所有限公司證券上市規則(「上市規則」)附錄27所載之環境、社會及管治報告指引編製。本環境、社會及管治報告(「ESG報告」)涵蓋本集團在其位於中華人民共和國(「中國」)吉林省(分別位於長春、德惠及松原)、遼寧省(分別位於大連及錦州)、黑龍江省(位於哈爾濱)及上海市的營運基地，以及其香港總部在環境及社會兩個領域的整體表現。除另有說明外，本ESG報告涵蓋期間為2019年1月1日至2019年12月31日。

### 重要性評估

本集團各營運部門的管理層及員工均有參與編製ESG報告，並協助本集團檢討其營運狀況及識別相關ESG議題，以及評估相關事宜對其業務及持份者的重要性。根據經評估的重大ESG議題，我們編製了一份資料收集調查問卷，以向本集團相關附屬公司及業務單位收集資料，亦與不同員工進行了訪談，以了解各個營運部門的細節。

## 持份者參與

本集團重視其持份者的參與和反饋，因為他們與本集團的可持續發展密切相關。內部和外部持份者透過定期參與下列不同的活動，分享有關對本集團營運及表現的意見。

持份者	溝通渠道
股東及投資者	<ul style="list-style-type: none"><li>• 股東大會及其他投資者會議</li><li>• 年報及中期報告</li><li>• 公告及通函</li><li>• 投資者關係諮詢</li><li>• 公司網站</li></ul>
僱員	<ul style="list-style-type: none"><li>• 僱員反饋</li><li>• 培訓計劃及團隊建設活動</li><li>• 定期績效考核</li></ul>
客戶及供應商	<ul style="list-style-type: none"><li>• 會議及直接參與</li><li>• 行業會議及活動</li><li>• 公司網站</li></ul>
公眾	<ul style="list-style-type: none"><li>• ESG 報告</li><li>• 社區及社會活動</li><li>• 公司網站</li></ul>



## 主席致辭

近年來，國家政策一直以促進經濟可持續發展、改善民生為重點。「綠色治理」的概念旨在建立一個具有「人類命運共同體」的社區，並已成為國家製定其發展戰略的核心原則之一。有鑑於此，中國已定下目標於2035年前在環境質量方面達到顯著的改善。

根據國家環境政策發展方向，在「十三五規劃」期間(即2016年—2020年)環保領域的投資預計將超過人民幣15萬億元，工業發展的重點亦從污染控制轉向環境質量改善。

大成生化一直致力於環境保護，旨在實現業務發展與環境保育之間的和諧。我們的研發團隊和生產團隊多年來一直致力於使產品更趨環保，我們的目標不僅僅定在遵守相關的標準，而是努力超越並透過不斷改進以制定更高的行業標準。除了積極降低排放水平和節約能源外，本集團亦致力於開發綠色產品，盡量減少我們的環境足跡，期望更能滿足客戶需求。

持續發展亦需要良好的企業管治為基石。我們意識到良好的企業管治於創造長期價值和企業成功的重要性，我們明白風險管理和內部控制系統需要不斷努力去完善。於過去一年，我們的內控團隊不斷致力加強本集團的企業風險管理和內控系統；同時，我們亦向管理層和相關工作人員提供培訓及講座，以確保內部控制系統的有效性。

作為一個具社會責任感的企業，我們一直非常重視員工的身心健康和職業發展。我們亦定期檢查每個運營地點的工作環境，以確保所有員工的健康和安全。同時，為提倡一個零腐敗的工作環境。為達致此目的，我們從不間斷教育我們的員工嚴格遵從本集團的行為守則，以誠信和專業為其從業原則。

我們相信，透過在環境、社會和管治方面的持續努力，我們可以將本公司及所有持份者凝聚起來，一同為爭取更光明的未來而奮鬥。

**袁維森**  
主席

2020年4月

## 1. 工作環境

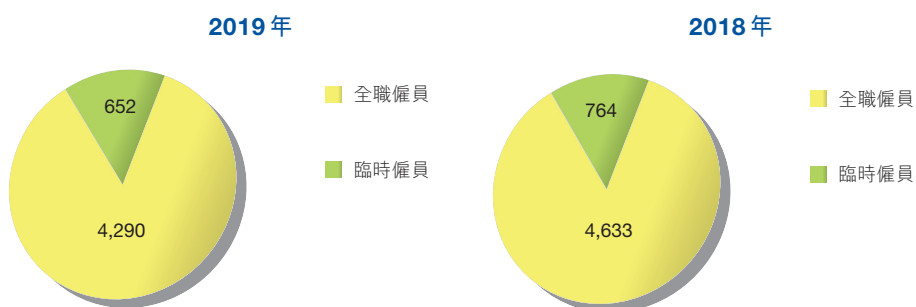
我們視員工為生意夥伴，並認為他們是本集團取得成功的重要元素。大成生化高度評價每位僱員對於本集團邁向成功所作出的貢獻，著重為僱員打造健康及融洽的工作環境，為僱員能更好地投身本集團服務打下良好基礎。大成生化致力於建立能自律、擅創新、有承擔的企業文化。我們積極招攬業內優才加盟，為本公司及僱員創造一個共同成長、共享成果的平台。除了具競爭力的薪酬外，大成生化亦為僱員提供技能培訓、職業規劃及發展機會。大成生化對於工作場所的環境及安全的重視，是企業獲得成功的要素之一。

### 1.1 工作環境

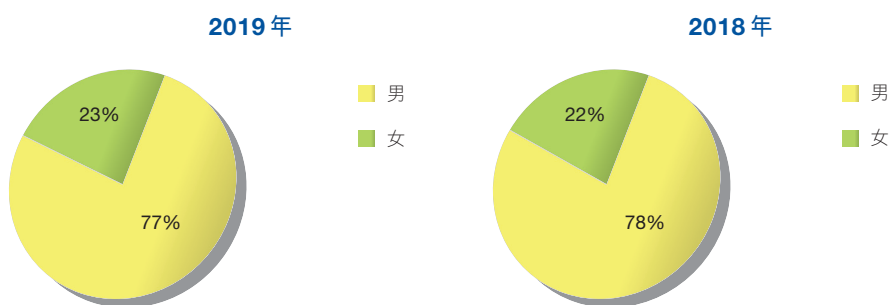
#### 1.1.1 僱員結構

本集團的現有實體業務位於吉林省(長春及德惠)、遼寧省(錦州)、黑龍江省(哈爾濱)及上海，總部位於香港。本集團僱員結構如下圖標示：

僱員僱傭類型分佈



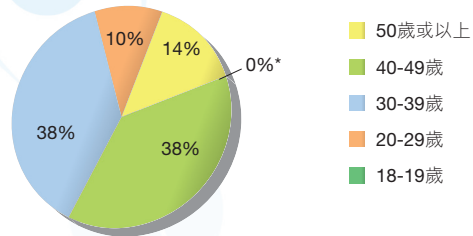
僱員性別分佈



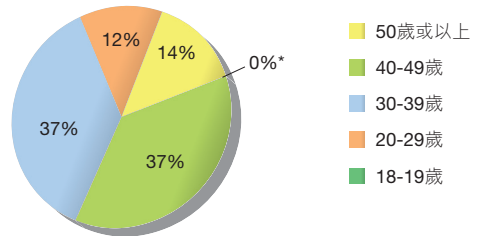
## 1. 工作環境

### 僱員年齡分佈

2019年

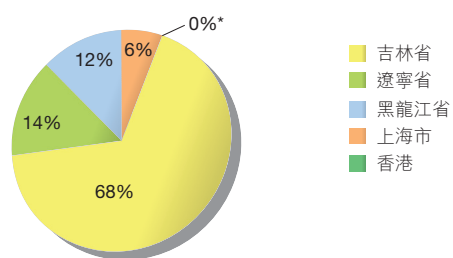


2018年

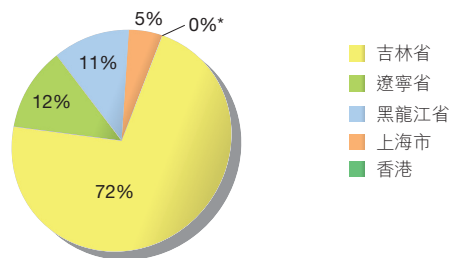


### 僱員地域分佈

2019年



2018年



備註：

2019年：截至2019年12月31日之數據

2018年：截至2018年12月31日之數據

\* 數據為不足0.5%

### 1.1.2 流失比率

2019年本集團的流失比率約為20%（2018年：14%）。由於長春的若干生產設施暫停營運，本集團向相關員工推出自願離職計劃，流失比率因而增加。而在所有離職僱員中，約59%（2018年：54%）為臨時僱員。

## 1. 工作環境

流失情況如下表所示：

### 流失比率(按地域分佈及僱傭類型分類)

	吉林省	遼寧省	黑龍江省	上海市	香港	合計
<b>2019年</b>						
全職僱員	340	59	54	47	2	502
臨時僱員	534	70	128	0	0	732
離職人數合計	874	129	182	47	2	1,234
流失比率 <sup>1)</sup>	21%	15%	24%	14%	12%	25%

	吉林省	遼寧省	黑龍江省	上海市	香港	合計
<b>2018年</b>						
全職僱員	212	37	108	60	7	424
臨時僱員	282	63	159	0	0	504
離職人數合計	494	100	267	60	7	928
流失比率	10%	12%	29%	18%	32%	17%

### 流失比率(按年齡及僱傭類型分類)

	50歲或以上	40-49歲	30-39歲	20-29歲	18-19歲	合計
<b>2019年</b>						
全職僱員	64	95	210	125	8	502
臨時僱員	324	344	53	11	0	732
離職人數合計	388	439	263	136	8	1,234
佔總離職人數比例	31%	36%	21%	11%	1%	100%

	50歲或以上	40-49歲	30-39歲	20-29歲	18-19歲	合計
<b>2018年</b>						
全職僱員	23	87	189	117	8	424
臨時僱員	192	207	87	18	0	504
離職人數合計	215	294	276	135	8	928
佔總離職人數比例	23%	32%	30%	14%	1%	100%

備註：

2019年：2019年1月1日至2019年12月31日期間之數據

2018年：2018年1月1日至2018年12月31日期間之數據

1) 本集團內部調動不計入流失比率。



## 1. 工作環境

### 1.1.3 工作時間

本集團位於中國的所有僱員的工作時間均符合當地勞工法規，包括《中華人民共和國勞動法》及《中華人民共和國勞動合同法》。

本集團位於中國的公司，辦公室職員每週工作5天，每天8小時。生產基地的工人實行輪班制度，每8小時換班。若需要僱員超時工作，本集團會依照國家勞動法的規定，向僱員支付逾時工作報酬。僱員的休息日及公眾假期與國家勞工法規一致。與所有僱員簽訂的僱傭合同中，對工作時間、休息日及公眾假期的休假安排作了明確規定。

香港公司遵循香港勞工法例，所有香港僱員每週工作5天，每天8小時，且於僱傭期內享有休息日、公眾假期及有薪年假。

### 1.1.4 僱員福利

大成生化相信，一支積極向上的工作團隊對於本公司發展尤其重要。為保持競爭力，本集團每年會為每一位僱員根據其工作表現調整薪酬待遇。除此之外，僱員亦享有全面的醫療、意外及殘疾保險保障及退休計劃(如強制性公積金計劃)。

大成生化依照法律規定為所有僱員購買保險，而本公司亦遵守所有勞工法規及程序，當中包括：

- 《中華人民共和國勞動法》
- 《中華人民共和國勞動合同法》
- 《中華人民共和國社會保險法》
- 《工傷保險條例》
- 《上海市城鎮職工基本醫療保險辦法》
- 《僱傭條例》(香港)
- 《最低工資條例》(香港)
- 《強制性公積金計劃條例》(香港)
- 《僱員補償條例》(香港)

此外，本集團亦為國內合資格僱員提供福利住房。福利住房的申請人根據服務年期及整體表現評選。

在中國傳統節日，本集團會向僱員派發食品及生活必需品應節。本集團亦會不時對家庭困難的僱員提供協助。

## 1. 工作環境

### 1.2 職業健康與安全

大成生化致力於為全體僱員提供一個安全、無危害的工作環境。除了不斷瞭解當地及國家主管部門及政府單位的最新法規外，大成生化亦不時對每個營運基地的工作環境進行評估，以確保全體僱員的健康與安全。有關措施包括各種內部控制程序，如設立工作安全監察小組（「監察小組」）不時監察生產基地的營運流程、擬定事故報告規程、制定補救預案及改善措施等，確保事故報告及時呈交管理層。所有僱員在履行職務之前均曾接受相關培訓，以確保僱員能勝任工作。公司亦會持續提供培訓，避免僱員於工作中發生意外。

#### 1.2.1 工業意外

2019年並無(2018年：無)發生導致死亡的工業意外。

於2019年，本集團之生產廠區發生了十五宗工業意外(2018年：十六宗)。發生的工業意外中，十宗發生於本集團吉林省廠區，四宗發生於遼寧省廠區及一宗發生於上海廠區。吉林省廠區發生的十宗工業意外中，四宗發生於工人操作機械時發生意外，一宗發生於工人工作時絆倒，兩宗發生於運送期間的意外及三宗發生於工人參與公司的體育運動時受傷。遼寧省廠區發生的四宗工業意外中，一宗發生於工人檢查設備時滑倒，另外三宗是工人履行工作職責時大意所致。而在上海廠區發生的意外則是由於工人在執行職務時從高處摔倒受傷所致。事故造成輕微的身體傷害。截至2019年12月31日止年度，因工傷損失之工作日數為819日(2018年：1,107日)。事故發生之後，本集團的管理團隊隨即成立了調查小組調查事故的起因。事故起因調查清晰之後，立即向工人加強了關於工作安全、不同器械的正確操作方式等方面的培訓，同時亦進一步完善了本集團的安全規定條例，避免將來再次發生同樣事故。除上文所披露者外，2019年本集團並無發生其他嚴重工業意外或災難(2018年：無)。

## 1. 工作環境

該等工業意外的詳情如下：

運營地點	2019年工業意外起因											
	操作設備		滑倒		卸貨		大意過失		其他		總計	
	*宗數	**日數	*宗數	**日數	*宗數	**日數	*宗數	**日數	*宗數	**日數	*宗數	**日數
吉林省	4	64	1	90	2	121	0	0	3	296	10	571
遼寧省	0	0	1	32	0	0	3	96	0	0	4	128
黑龍江省	0	0	0	0	0	0	0	0	0	0	0	0
上海市	0	0	1	120	0	0	0	0	0	0	1	120
香港	0	0	0	0	0	0	0	0	0	0	0	0
總計	4	64	3	242	2	121	3	96	3	296	15	819

運營地點	2018年工業意外起因											
	操作設備		滑倒		卸貨		大意過失		其他		總計	
	*宗數	**日數	*宗數	**日數	*宗數	**日數	*宗數	**日數	*宗數	**日數	*宗數	**日數
吉林省	1	15	3	272	0	0	2	180	0	0	6	467
遼寧省	4	73	0	0	0	0	0	0	0	0	4	73
黑龍江省	1	90	1	90	0	0	1	60	0	0	3	240
上海市	0	0	0	0	0	0	2	80	1	247	3	327
香港	0	0	0	0	0	0	0	0	0	0	0	0
總計	6	178	4	362	0	0	5	320	1	247	16	1,107

\* 宗數：工業意外的宗數

\*\* 日數：損失的工作日數

### 1.2.2 職業健康與安全措施的實施與監管

大成生化的所有營運遵照國家與當地政府的勞動法及安全法規執行。本集團所遵循的相關法律法規如下：

- 《中華人民共和國安全生產法》
- 《工傷保險條例》
- 《工傷認定辦法》
- 《中華人民共和國職業病防治法》
- 《危險化學品安全管理條例》
- 《職業安全及健康條例》(香港)

## 1. 工作環境

本集團為僱員制定了工作守則(「守則」)，當中包含了詳盡的職業健康與安全規程，設計守則時已確保內容合乎上述法律法規。本集團亦設立了監察小組，確保生產過程嚴格按照規程執行。監察小組通過每週的安全監察，確保工作場所安全，規避潛在風險；亦會不時檢討及完善守則以及為僱員提供內部培訓。守則亦包括了發生緊急情況或事故的善後對策。

### 1.3 職業發展與培訓

大成生化為僱員的個人及職業發展提供充分空間，所有為本集團作出貢獻的僱員均獲得職業發展及晉升機會。為提升僱員履行其崗位職責所需知識與技能，本集團為不同崗位的僱員公平地提供相應的培訓方案(無論性別及背景)，當中包括內部培訓及外部機構培訓，以確保僱員的表現符合本公司期許及適應市場變化。

本集團亦積極推進良好的企業管治，安排高級管理層及主管出席各類研討會，如監管機構或其他專業機構組織的企業管治最佳實務建議、股價敏感資料、風險管理及最新上市規則等相關主題研討會。該類培訓材料經翻譯整理後會呈交本公司董事會，亦會作為內部培訓材料給相關部門屬下的僱員傳閱。本集團亦為本公司董事會提供內部培訓，作為企業管治實務的一部份。

#### 1.3.1 中國僱員的培訓方案

普通僱員：

大成生化各附屬公司遵循本集團的培訓要求，為不同崗位的僱員提供專屬培訓方案。所有僱員於就職前必須接受內部培訓(包括生產工藝流程、設備操作指南、工作技能培訓、職業安全培訓、管理架構及企業管治等)。

此外，本集團為僱員提供在職培訓，如工作技能培訓、職業規劃指引及晉升培訓等，引導僱員不斷進行職業發展，提高工作技能。各部門主管根據需要及要求，為各部門僱員制定年度培訓標準、內容及計劃，人力資源部根據部門主管的評估及建議執行僱員培訓。培訓結束後，僱員須接受各類測評、考試及問卷調查，以評估培訓的績效與成果。本集團亦會定期舉辦有關培訓的知識比賽及討論會，為僱員提供一個評估培訓成果及交流培訓心得的平台。

## 1. 工作環境

針對本集團數個廠區所發生的工業意外(詳情見1.2.1)，本集團在2019年安排了生產人員接受有關職業安全的培訓。

於2019年，由於生產設施的搬遷，加上本集團對工作培訓的整體要求，本集團位於中國的普通僱員平均有25.8小時(2018年：14.7小時)的培訓時間，接受培訓的普通僱員比例約為90%(2018年：89%)。

*管理人員或以上級別：*

管理人員或以上級別僱員的培訓主要以內部培訓為主。當外間舉行不定期的專題演講、或因市場變化而有培訓需要時，亦會輔以研討會、座談會等外部培訓。管理人員或以上級別僱員的培訓項目包括專業知識、企業文化、市場拓展、職業安全、提高管理能力及強化執行力的培訓。這些培訓通過研討會、視頻培訓及文件閱讀而修得。本集團旗下部份附屬公司亦會為管理人員或以上級別僱員提供有關職業安全、市場拓展及專業技能的相關培訓。

於2019年，本集團中國廠房的管理人員或以上級別僱員平均有7.9小時(2018年：7.3小時)的培訓時間，接受培訓的管理人員或以上級別僱員比例為100%(2018年：100%)。

### 1.3.2 香港總部僱員的培訓方案

*普通僱員：*

香港總部對所有新晉僱員進行有關本公司經營情況、企業管治及企業文化的介紹，所有僱員均獲提供本公司員工守則作為工作指引，並持續以研討會及文件閱讀等形式，提供有關專業知識及上市規則等方面的內部及外部培訓。

本公司自2016年起向香港辦公室的所有員工提供持續進修補助計劃，以激勵員工加快專業發展。於2019年，本集團位於香港的普通僱員平均有35小時(2018年：24小時)的培訓時間，接受培訓的普通僱員比例為93%(2018年：83%)。

## 1. 工作環境

管理人員或以上級別：

高級管理層的培訓主要包括企業管治、工商管理、專業知識及上市規則等方面。該等培訓通過參與由香港及國際著名大學、監管機構或其他專業機構(如香港聯合交易所有限公司、香港會計師工會及香港特許秘書工會)等的課程及研討會實現。此外，本公司的公司秘書會不時讓本公司管理層瞭解最新的上市規則及香港聯合交易所有限公司發出的相關指引，保證其工作過程時刻符合上市規則的相關規定。

於2019年，本集團香港辦公室的管理人員或以上級別僱員平均有11.7小時(2018年：15.8小時)的培訓時間，接受培訓的管理人員或以上級別僱員比例為約100%(2018年：100%)。

### 1.4 勞工標準

大成生化有嚴謹的招聘流程，避免聘用童工及強迫勞工個案的發生。本集團的勞工標準及招聘流程嚴格遵照當地及國家勞工法規執行。各附屬公司的人力資源部負責處理有關人力資源的所有事宜，包括人員招聘、薪酬標準、培訓及其他福利，確保本集團遵守相關勞動法規。

大成生化嚴格依照當地與國家勞工法律法規實施招聘及僱傭，相關法律法規包括：

- 《中華人民共和國勞動法》
- 《中華人民共和國勞動合同法》
- 《中華人民共和國未成年人保護法》
- 《禁止使用童工規定》
- 《未成年工特殊保護規定》
- 《僱傭條例》(香港)
- 《僱用兒童規例》(香港)

## 1. 工作環境

### 1.4.1 招聘流程及標準

作為招聘及內部程序的一環，本集團禁止聘用童工或強迫勞工，並於本集團旗下各附屬公司的招聘指引中均有明確規定。為維持良好的人員構成，本集團各附屬公司為各個部門的不同崗位設立了任職資格及要求，作為招聘僱員的準則。招聘新設職位或人員補充時，須由部門主管向人力資源部提出用人申請。人力資源部對申請進行審核，並根據審核結果判定是否准予招聘。本集團的招聘渠道包括招聘機構、招聘網站、校園招聘及內部推薦。每位應聘者均須通過筆試及面試，學歷證明及身份證明文件等亦須通過驗證。確認招聘後，人力資源部會與應聘者簽署正式的僱傭合同，並按照相關勞動法的要求將每位僱員的所有個人資料存檔。

### 1.4.2 應對不合規情況的補救措施

如若發現本集團有聘用童工或強迫勞工的不合規情況，本集團將立即向警方及當地勞動部門報告，為當事人提供適當援助，包括將當事人送回原居住地等處理措施。在事件調查過程中，本集團竭力保證附屬公司的僱員配合警方及勞動部門的調查。若調查發現確實因本集團僱員疏忽而導致事件發生，本集團將立即與相關僱員解除僱傭合同，並就事件對當事人造成的損失及傷害作出補償。然而，若該事件屬於欺詐行為，本集團將採取必要的法律行動，對欺騙行為作出制裁。

於2019年，本集團並無涉及任何聘用童工或強迫勞工的不合規情況(2018年：無)。



## 2. 環境保護

生態系統的完整性對於我們的自然環境極其重要。生態系統失衡將破壞全球氣候和糧食供應。因此，我們對於環境保護的行為和貢獻對減少氣候變化的足跡極為重要。儘管到目前為止，氣候變化尚未對我們的業務產生重大影響，我們仍積極減少我們的環境足跡以減慢其過程。由於本集團的主要原材料是玉米顆粒，其為易受氣候變化影響的農作物，玉米的收穫將直接影響本集團的業務，加上氣候變化導致的極端氣候將破壞運輸網絡並改變整體消費者的消費模式。因此，本集團注重環境保護，將之視為與企業發展同等重要。在企業發展的同時，本集團始終堅持維持環境的可持續發展。

為此，本集團管理層致力於：

1. 通過自身科研及發展(「研發」)，不斷提高生產效率，減少溫室氣體排放；
2. 減少廢棄物及制定嚴格的廢水處理標準，以控制污染物的排放；
3. 加大可循環利用物料及可再生資源的使用力度；
4. 推廣能源、水、農作物及其他原材料的可持續利用；
5. 推廣節約能源；
6. 將對生物多樣性及生態系統的影響降至最低；
7. 遵循各生產設施的相關環保法規。

### 2.1 排放物

本集團各附屬公司均設立了監管小組(「監管小組」)，監管廢氣及廢水的排放，以及有害與無害廢棄物的產生。監管小組負責制定排放物控制程序及環境保護措施，定期對排放物及指標進行考察及評估，確保各項指標符合國家及當地環保法規。各附屬公司亦會因應環境保護局要求送檢樣本。



## 2. 環境保護

### 2.1.1 排放物類型及其排放數據

本集團的生產過程中會產生一定量的排放物，包括二氧化硫、氮氧化物、廢水及煤渣。各種排放物的數據如下表所示：

#### 2019年排放物類型及排放數據概要

運營地點	溫室氣體		廢水 (公噸)	煤渣 (公噸)
	二氧化硫 (公噸)	氮氧化物 (公噸)		
吉林省	329	279	2,880,628	47,742
遼寧省	217	227	975,381	7,432
黑龍江省	23	28	401,114	14,741
上海市	0	13	443,416	0
合計	569	547	4,700,539	69,915

#### 2018年排放物類型及排放數據概要

運營地點	溫室氣體		廢水 (公噸)	煤渣 (公噸)
	二氧化硫 (公噸)	氮氧化物 (公噸)		
吉林省	801	626	4,075,696	52,830
遼寧省	149	198	1,273,127	3,500
黑龍江省	115	157	915,222	34,223
上海市	0	33	514,953	0
合計	1,065	1,014	6,778,998	90,553

備註：

2019年：2019年1月1日至2019年12月31日期間之數據

2018年：2018年1月1日至2018年12月31日期間之數據

## 2. 環境保護

2019年整體排放水平與上年相比有所下降，主要原因是由於吉林省及黑龍江省廠區的部份生產設施暫停運作所致。而遼寧省廠區溫室氣體排放量的增加則是由於煤炭質量所影響。

國內排放標準中並未對排放物的總量作出明文規定，但中國環境保護局對排放物的濃度及質量制定書面指引。該等指引列載於當地環境保護局發給本集團附屬公司的「排放許可證」中，並不時更新。

本集團於生產過程中產生的溫室氣體主要包括二氧化硫及氮氧化物。如若發現排放超標，監管小組會立即通知生產部門及生產車間進行整改。此外，本集團的廢水排放口亦安裝了污染源實時監測系統，該監測系統與當地環境保護局聯網，以實時監測排放數據，該等數據亦會實時上傳至市級及省級環保訊息中心。

為將廢水處理至排放時對環境無害、或可循環利用，本集團位於中國的各主要生產基地均配備了相應的廢水處理設施，以處理生產基地的工業廢水及生活污水中的物理、化學及生物污染物。本集團的監管小組每小時對本集團廢水處理設施排放的廢水進行取樣化驗，確保廢水的pH值、COD含量(化學需氧量)及排放量符合相關法律法規要求。與溫室氣體排放一樣，本集團廢水處理設施的廢水排放口亦安裝了污染源實時監測系統，該監測系統與當地環境保護局聯網，當地環境保護局可在線監測排放數據，例如COD含量，該等數據亦會實時上傳至市級及省級環保訊息中心。

發電廠燃煤產生的煤渣，經處理後會作為原材料銷售予磚瓦生產企業。

於2019年，本集團的廢棄物排放符合當地法律法規的有關規定，2019年並無收到任何處罰或警告(2018年：無)。

## 2. 環境保護

### 2.1.2 遵循有關排放物的法律法規

大成生化各附屬公司嚴格依照國內相關法律法規中對排放量及排放標準的要求，對自身排放數據進行監管，相關法律法規包括：

- 《中華人民共和國環境保護法》
- 《中華人民共和國節約能源法》
- 《中華人民共和國大氣污染防治法》
- 《中華人民共和國水污染防治法》
- 《中華人民共和國固體廢物污染環境防治法》
- 《固定污染源排污許可分類管理名錄(2019年版)》
- 《排污許可管理辦法(試行)》
- 《生態環境損害賠償制度改革方案》
- 《製糖工業污染防治技術政策》
- 《製糖工業水污染物排放標準》
- 《污水排入城鎮下水道水質標準》
- 《上海市污水綜合排放標準》
- 《遼寧省污水綜合排放標準》
- 《工業爐窯大氣污染物排放標準》
- 《火電廠大氣污染物排放標準》
- 《鍋爐大氣污染物排放標準》
- 《工業企業廠界環境噪聲排放標準》

### 2.1.3 廢水循環利用

就節約用水方面，部份廢水經廢水處理及生物處理後可轉化為再生水循環利用。再生水可於生產中用於冷卻降溫，及日常用於清潔及沖洗用途。此外，生產過程中所用到的一些催化劑經洗滌過濾後也可以循環再用。

## 2. 環境保護

### 2.2 資源利用

本集團於生產過程中所涉及的資源消耗包括水、電、蒸汽、煤及包裝物料。由於本集團多數產品為飼料及食品級產品，水的可靠來源對本集團至關重要。因此，本集團的水資源主要來自當地市政供水，以及一部份再生水。電的使用方面，由於本集團大部份生產基地均設有發電廠，近42% (2018年：44%)本集團生產所需的電可由內部發電廠供給，其餘用電量由當地市政供電部門供給。生產所需的蒸汽全部通過自身發電廠鍋爐製得，而煤及包裝物料則通過招標形式於市場採購。為保證供應商供貨質量及其服務到位，所有供應商在被確認為本集團認可供應商之前，必須通過本集團的資格認證程序及質量保證程序。

針對資源利用，本集團各附屬公司鼓勵僱員參與各類節能降耗方案，以提高僱員的環保意識。節能降耗成果將作為年度評估的其中一個考核指標，對各附屬公司及其僱員進行考核。

#### 2.2.1 水、電、蒸汽及煤的資源消耗情況概要

##### 水、電、蒸汽及煤的資源消耗總量

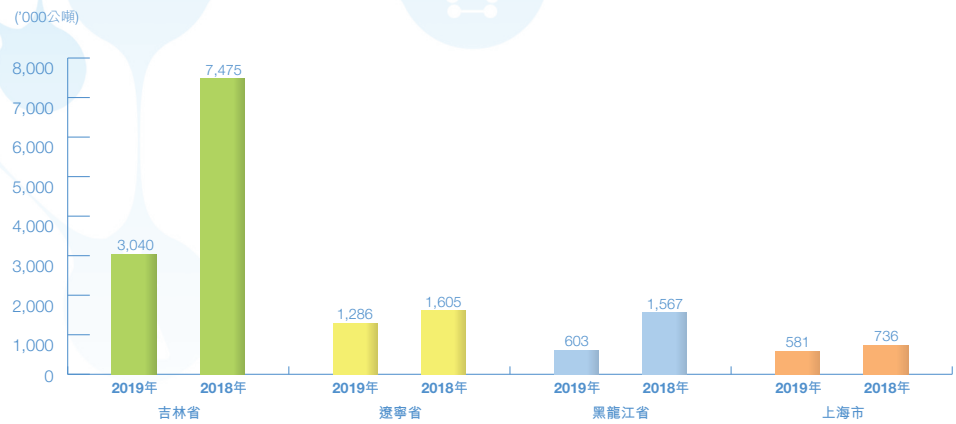
	水 (‘000公噸)	電 (‘000千瓦時)	蒸汽 (‘000公噸)	煤 (‘000公噸)
2019年 <sup>1)</sup>	5,510	412,929	2,489	586
2018年	11,383	696,334	3,614	932
變化	(52%)	(41%)	(31%)	(37%)

備註：

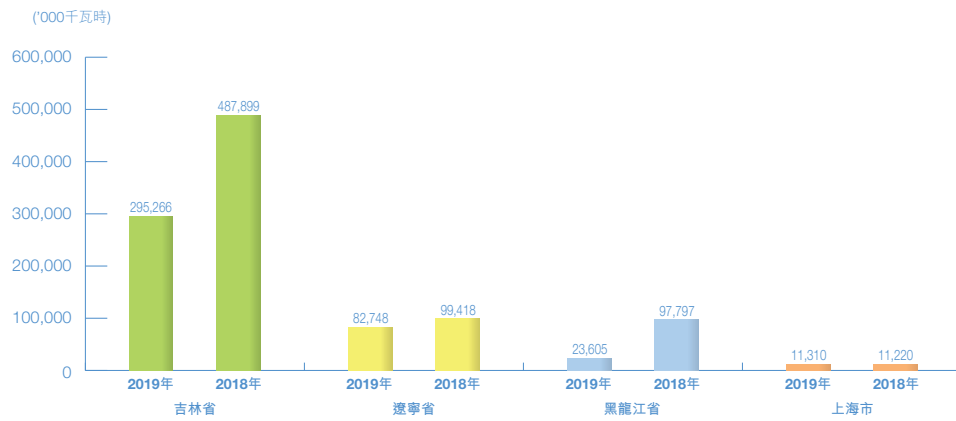
1) 2019年資源消耗總量顯著下降主要是由於若干業務暫停營運所致。

## 2. 環境保護

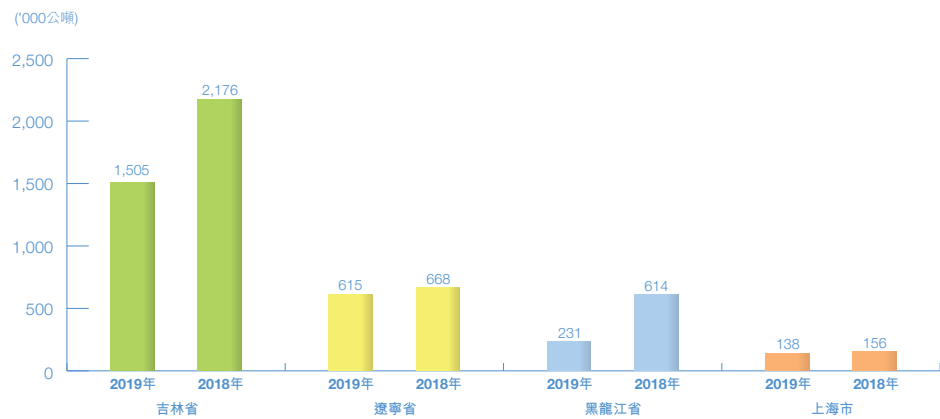
### 各廠區耗水量



### 各廠區耗電量

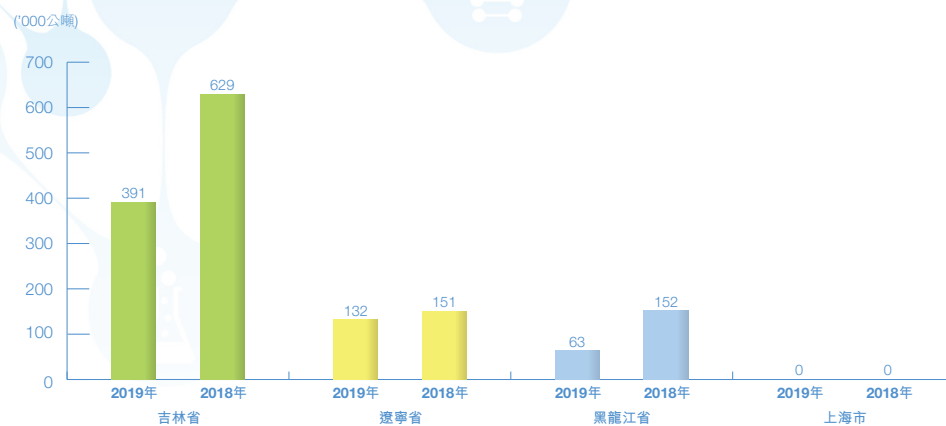


### 各廠區耗汽量



## 2. 環境保護

### 各廠區耗煤量



備註：

吉林省能源消耗量大幅下降主要是由於若干業務於2019年暫停營運所致。

與2018年相比，2019年本集團生產設施的水、電、汽及煤的總體消耗量下降，主要是由於2019年產量減少所致。

## 2. 環境保護

### 生產每公噸產品的單位資源消耗量(按地理位置分類)

#### 2019年生產每公噸產品的單位資源消耗量

運營地點	水 (公噸)	電 (千瓦時)	蒸汽 (公噸)	煤 (公噸)
吉林省	4.01	389.28	0.94	0.52
遼寧省	2.56	164.78	1.22	0.26
黑龍江省	3.79	148.46	1.45	0.40
上海市	3.32	64.59	0.79	不適用
平均 <sup>1)</sup>	3.46	254.73	1.02	0.44

#### 2018年生產每公噸產品的單位資源消耗量

運營地點	水 (公噸)	電 (千瓦時)	蒸汽 (公噸)	煤 (公噸)
吉林省	9.17	598.43	2.67	0.77
遼寧省	2.74	169.89	1.14	0.26
黑龍江省	3.47	216.23	1.36	0.34
上海市	3.55	54.11	0.75	不適用
平均	5.53	338.01	1.75	0.53

備註：

- 1) 由於不同產品具有不同資源消耗模式，單位資源消耗量因產品組合不同而產生變化。每個生產基地的產品結構都不同，所以生產基地之間單位資源消耗量可以相差頗大。

## 2. 環境保護

### 2.2.2 節能降耗

大成生化極其重視節能降耗，注重通過持續的研發，不斷提高能源、水及蒸汽的利用效能。本集團的研發團隊致力於通過完善生產設施及生產工藝，以達到節能降耗的目的。研發團隊的節能降耗工作成果斐然，於過去幾年屢受褒獎。

本集團制定了《節能降耗管理制度》，確保各附屬公司的能源、水、蒸汽及其他原材料得到高效利用。為提高僱員的節能意識，本集團亦會結合生產效率及節能降耗成果，於年度評估中對僱員進行綜合評價。此外，本集團定期對所有機器及設備進行設備維護及系統校驗，以保證機器運轉情況保持在最佳狀態，保證生產安全。

### 2.2.3 燃料消耗量

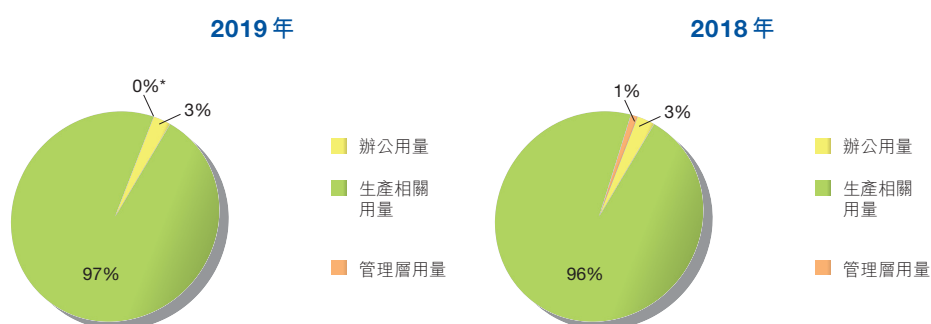
#### 燃料消耗量(按類別分類)

	汽油 (公升)	柴油 (公升)	合計 (公升)
2019年	44,785	1,413,175	1,457,960
2018年	88,743	2,103,469	2,192,212
變化	(50%)	(33%)	(33%) <sup>1)</sup>

備註：

1) 2019年燃料消耗量減少是由於產量下降及運輸用燃料的減少所致。

#### 燃料消耗量(按用途分類)



備註：

生產相關用量包括原材料及產品運輸的燃料消耗量。

\* 數據為不足0.5%



## 2. 環境保護

### 2.2.4 包裝物料消耗

本集團的包裝物料主要分為包裝桶及包裝袋，根據產品儲存要求及客戶訂單規格而分類。本集團鼓勵對包裝物料進行循環再用。其中，大部份包裝桶可回收使用。為鼓勵客戶協助包裝物料的回收工作，本集團要求客戶繳納與包裝桶成本等值的押金。若客戶未能歸還或包裝桶有所損壞，本集團則按情況扣除相應押金作為懲罰。此外，本集團亦會不斷尋求環保及節約成本的新型包裝物料及運輸方式。

#### 本集團包裝物料消耗量

	包裝桶 (個)	包裝袋 (個)	總消耗量 (個)	單位消耗量 (個)
2019年	40,446	10,880,035	10,920,481	6.85
2018年	298,125	20,077,868	20,375,993	9.89
變化	(86%) <sup>1)</sup>	(46%)	(46%)	(31%)

備註：

1) 由於本集團吉林省的部份業務暫停營運，包裝桶的消耗量因而大大降低。

#### 本集團包裝物料的循環使用

	可循環使用 可再用 (個)	可循環使用 報廢 (個)	不可循環使用 出售 (個)	合計 (個)
2019年	341,138	11,746	10,908,735	11,261,619
2018年	208,794	25,721	20,350,272	20,584,787
變化	63%	(54%)	(46%)	(45%)

## 2. 環境保護

### 2.3 環境及生態影響

生態系統與我們的生活息息相關，其維持著自然環境的穩定性，為人類提供生活所需。對於一個健全的生態系統機制，維持生物多樣性至關重要。由於本集團的生產主要原材料為玉米顆粒，生態系統及環境的變化對我們的營運有直接的影響。大成生化致力於維持生物多樣性，將對環境的影響降至最低。

本集團的營運及生產過程對於自然環境有輕微影響。如前文所述，本集團溫室氣體及廢水的排放符合相關法規，而煤渣及部份廢水經處理後可循環利用。在資源利用方面，本集團成員不斷追求高效的節能降耗措施，並探索物資的循環利用辦法。儘管如此，本集團將繼續開展調查研究，進一步降低對環境的影響。

除此之外，本集團亦推廣實施辦公及生產自動化，以減少紙張的使用及其餘非必要原材料的消耗。所有有關日常經營的數據及信息，如採購、生產、銷售及財務資料等，均通過數碼化生產、收集、儲存、編輯及傳送以完成基本工作。於各生產廠房，生產程序及設備操作全部實現自動化，一方面確保生產精密無誤，另一方面也降低了用於生產記錄的紙張消耗。本集團所有僱員積極響應本集團節能降耗的號召，紙張的重複利用在本集團已成為慣例。

本集團紙張消耗量(紙張張數)概列如下：

運營地點	2019年	2018年	變化
吉林省	885,600	1,157,200	(23%)
遼寧省	59,480	81,200	(27%)
黑龍江省	24,400	22,200	10%
上海市 <sup>1)</sup>	127,451	76,681	66%
香港 <sup>2)</sup>	642,104	814,160	(21%)
合計	1,739,035	2,151,441	(19%)

備註：

- 1) 由於客戶需要處理更多審計和其他相關文件，上海廠區的紙張消耗量顯著增加。
- 2) 本集團香港辦公室的紙張消耗量包括為印製通函、年報及中期報告，以及辦公室日常所消耗的紙張數量。於2019年，香港辦公室印製公告通函及紙張消耗量均下降。

為了減少我們對生態系統的影響，年內，我們印刷年報和中期報告時繼續採用環保紙。

### 3. 經營常規

可持續發展包含環境及社會兩個方面。對待客戶，我們始終將產品安全置於首位。除了確保產品在生產過程中保持衛生與安全，本集團亦注重對供應鏈進行持續有效的管理。通過為客戶提供優質、安全的產品，本集團建立良好的聲譽與品牌，並且展現出強烈的社會責任感。另外，為使行業營造出一個健康有序的發展環境，本集團致力於維護合法的經營環境。我們持續對僱員灌輸企業的經營準則，嚴禁貪污、行賄、欺詐或任何形式的犯罪，並制定相應的告密及調查程序，從而強化本集團的誠信品質。

#### 3.1 供應鏈管理

確保產品質量及安全一直是大成生化的使命。本集團嚴格控制產銷過程中的每一個環節，包括供應鏈管理、生產流程、包裝、以及向客戶交付等各個方面。本集團就供應鏈管理制定了相關的方針政策，指引僱員更好地履行職責。

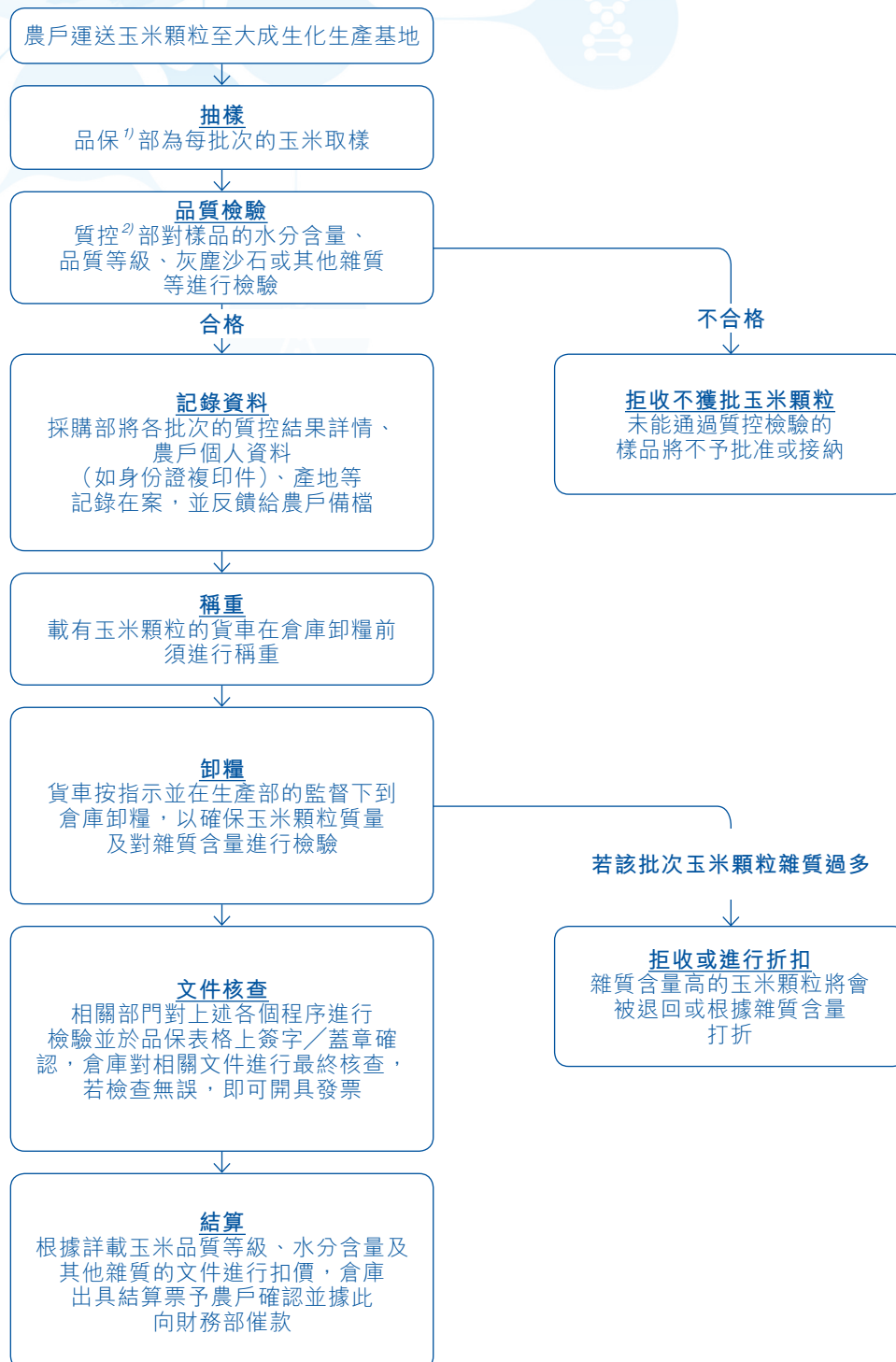
##### 3.1.1 委聘供應商

本集團就供應商的委聘執行嚴格的供應商認證程序。所有供應商均須通過一系列考核程序，方合資格成為本集團的供應商。

##### 3.1.1.1 玉米採購程序

本集團的生產主要原材料玉米顆粒採購自中國東北玉米產區，其中絕大部份直接向農戶及貿易商收購。由於玉米是本集團的主要生產原材料，本集團於玉米採購過程中採用嚴格的質量控制／保證程序。下圖為大成生化所採納的玉米採購流程概要：

### 3. 經營常規



備註：

1) 品保：品質保證

2) 質控：質量控制

### 3. 經營常規

#### 3.1.1.2 供應商資料庫的維護(除玉米以外的採購)

供應商的遴選及委聘主要由採購部負責。採購部主要著力於市場調查、維護供應商資料庫並定期更新供應商資料。採購部對所有供應商進行以下方面的考核：

方面	細則
企業資質	檢驗供應商的營業執照、生產許可證、產品檢查報告及其他相關文件，確認其具備相關之生產資格、能力及產能。
企業背景	考察供應商的經營情況、企業信譽、管理體系、環境影響及法律合規性。優先選擇經營情況及企業信譽良好，對環境影響較小的供應商。食品安全是評估過程中的另一重要考量，執行完備的生產安全及衛生體系、並且沒有違反任何食品安全法例的供應商方可通過評估。
產品質量保證	要求原材料及包裝物料供應商於供貨前送檢樣品，考察基準按照相關國家或行業標準執行。對於某些與食品相關的原材料，要求供應商提供有關食品安全及／或質量保證的官方檢測文件。
價格水平	供貨價格是另一個考核重點，評審人員尋求物美與價廉的最佳契合點，在保證質量的前提下力保本集團營運成本控制最低水平。
交貨能力	持續考察供應商樣品的交付、產品／服務質量、以及供貨的及時性。
客戶服務	考察供應商的回饋是否及時有效、訂貨渠道是否便捷快速、售後服務是否到位。

供應商的評估報告將被妥善保管，通過採購部評估的供應商會被列入供應商資料庫備選。

### 3. 經營常規

#### 3.1.1.3 遴選及委聘供應商(除玉米以外的採購)

每年年末，各附屬公司均會向採購部提交年度採購計劃供其批核。該採購計劃包括對設備、原材料等生產物料及日常耗材等採購項目／服務的詳情。採購部將對合理的計劃採購項目及數量進行評估。計劃一經批核，採購部會就每項不同的採購項目，從供應商資料庫中選取至少三家候選供應商。採購部根據報告及供應商的報價對供應商進行審核及評估，並且會適當考慮就同一採購項目聘用多個供應商，減少對個別供應商的過分依賴。

採購計劃最終確認後，各附屬公司會與所選定的供應商簽訂供應協議，並於協議中註明採購內容細節，以及雙方的義務與權力。

#### 3.1.1.4 供應商質量保證及訂單跟進(除玉米以外的採購)

為監察供應商的供貨及服務質量，品保部會定期進行隨機抽檢。供貨或服務質量不符合本集團要求的供應商將會被予以相應處罰，如退款、延付或退貨等。若情況嚴重及／或持續沒有改善，該等供應商將被列入黑名單，並被取消其作為本集團供應商的資格。

#### 3.1.2 供應商數目(除玉米以外的採購)

##### 2019年按類別及地點分類的供應商數目概要

運營地點	機械 <sup>1)</sup>	原材料	包裝物料	資源	物流	其他	地點合計
吉林省	47 <sup>2)</sup>	81	22	3	14	41	208
遼寧省	7	8	3	4	7	0	29
黑龍江省	0	3	2	0	4	1	10
上海市	6	22	8	3	6	3	48
類別合計 <sup>2)</sup>	60	114	35	10	31	45	295

### 3. 經營常規

#### 2018年按類別及地點分類的供應商數目概要

運營地點	機械	原材料	包裝物料	資源	物流	其他	地點合計
吉林省	22	74	17	15	18	96	242
遼寧省	6	8	5	4	7	0	30
黑龍江省	0	0	0	0	0	0	0
上海市	6	21	7	3	6	3	46
<b>類別合計<sup>2)</sup></b>	<b>34</b>	<b>103</b>	<b>29</b>	<b>22</b>	<b>31</b>	<b>99</b>	<b>318</b>

備註：

- 1) 吉林省機械供應商數目同比增長是由於搬遷至興隆山廠區的生產設施於2018年年底完成。因供應商數目是基於發票日期(一般於服務完成後收費)而統計，故本年度的數目明顯高於往年。
- 2) 上列表格的供應商數量為每家附屬公司提供的供應商數量之總和。由於部份供應商同時向本集團多家附屬公司供應貨品或服務，上表中的供應商總數並不代表本集團於相關年度的整體供應商總數。

#### 2019年供應商地理分佈

地理區域	機械	原材料	包裝物料	資源	物流	其他	地點合計
中國東北地區	16	73	16	7	22	41	175
華北地區	6	9	4	0	0	4	23
華東地區	28	22	15	3	9	3	80
其他地區	5	10	0	0	0	0	15
<b>類別合計<sup>1)</sup></b>	<b>55</b>	<b>114</b>	<b>35</b>	<b>10</b>	<b>31</b>	<b>48</b>	<b>293</b>



### 3. 經營業務

#### 2018年供應商地理分佈

地理區域	機械	原材料	包裝物料	資源	物流	其他	地點合計
中國東北地區	14	58	12	3	21	67	175
華北地區	2	10	3	0	0	8	23
華東地區	14	39	28	0	9	21	111
其他地區	1	10	0	0	0	1	12
<b>分類合計<sup>1)</sup></b>	<b>31</b>	<b>117</b>	<b>43</b>	<b>3</b>	<b>30</b>	<b>97</b>	<b>321</b>

備註：

- 1) 上列表格的供應商數量為每家附屬公司提供的供應商數量之總和。由於部份供應商同時向本集團多家附屬公司供應貨品或服務，上表中的供應商總數可能與第30頁的總數有所出入，且並不代表本集團於相關年度的整體供應商總數。

### 3.2 產品安全

作為一家富有社會責任感的企業，大成生化致力於確保產品安全。特別是我們的產品大多向飼料、食品及飲品行業供應，在食品安全越發受到國家高度重視的背景下，保證產品質量及安全無疑是本集團工作的重中之重。

在生產過程中，本集團堅持嚴格的產品質量及安全控制，並於業內贏得良好的口碑。本集團的內部質量控制主要根據ISO9001質量管理體系及ISO14001環境管理體系的相關要求執行，本集團各附屬公司亦先後通過HACCP(危害分析和關鍵控制點)認證及QS(質量安全)認證。

#### 3.2.1 質量保證程序標準及流程

大成生化制定了質量保證程序的書面指引及標準，包括對原材料、包裝物料及成品等的檢驗細節。本集團遵循國家及行業標準的相關要求制定檢驗標準，當中對各種檢驗對象、檢驗方法與檢驗範圍作了詳細說明。本集團就不同類型的原料或產品所採用的檢驗標準簡述如下：

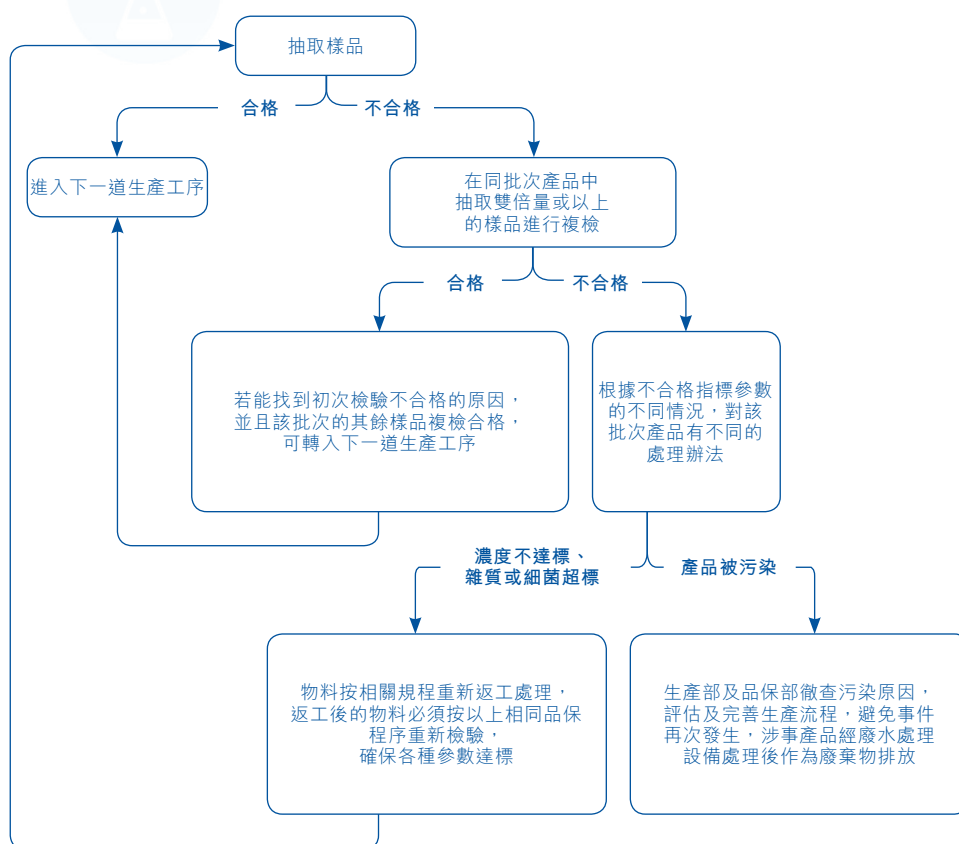
- 原材料及生產物料：品保部及相關生產部門對所有原材料及生產物料進行檢驗，確保其符合相應的國家標準及本集團生產規定。未經檢驗或經檢驗不合格的物資嚴禁投入使用。



### 3. 經營常規

- 半成品及成品：生產部及品保部負責半成品及成品的檢驗，其中生產部對每一道生產工序及期間所使用的生產物資持續進行監控及檢驗，品保部則負責對所有成品進行檢驗及不定期抽檢半成品。兩個部門對產品批次、檢驗頻率、樣品規格及合格率等數據如實進行記錄。根據產品的保質期限及客戶性質，品保部通常會將所有批次的檢驗樣品保存3至12個月，在發生客戶投訴的情況下，作為調查產品質量問題的依據。

本集團生產過程中的檢驗主要採取隨機抽樣的檢驗方式，檢驗標準按照相關國家標準或行業標準執行。總體而言，抽樣檢驗貫穿生產過程的各個階段，僅有經檢驗合格的物資方可轉入下一道工序。品保流程如下圖所示：



按中國法規規定，本集團各附屬公司在上述內部檢驗的基礎上，亦會定期將樣品交由合資格的第三方化驗室或檢驗機構進行檢驗。

### 3. 經營常規

- 包裝物料：抽檢清洗後的包裝物料及槽車，隨機檢驗合格後方可進行包裝。包裝過程中生產工人對物料重量進行監控，確保重量在允許範圍內。包裝好的產品在入庫前須再次進行檢驗，以確保產品品質。
- 入庫：成品經檢驗合格後清點入庫。根據國家及行業標準要求，倉庫應保持清潔、通風及乾燥。
- 發貨：發貨前，品保部會對即將出貨的產品進行最終抽檢，檢驗合格後開具品保報告交予客戶。同時，品保部會根據客戶的性質或要求將樣品保留3至12個月，以作售後服務及質量保證的後續跟進。運輸車輛必須經過清潔及消毒處理，方可裝載產品。

本集團產品的相關國家及行業標準包括：

- 食用玉米澱粉：GB/T 8885-2017
- 飼料用玉米蛋白粉：Q/JZYC 001-2017<sup>1)</sup>
- 飼料用玉米胚芽粉：Q/CDCJT 02-2018<sup>1)</sup>
- 飼料用纖維：Q/CDCJT 03-2018<sup>1)</sup>
- 玉米油：GB/T 19111-2017
- 飼料衛生標準：GB 13078-2017
- 葡萄糖漿：GB/T 20885-2007
- 麥芽糖：GB/T 20883-2017
- 啤酒用糖漿：QB/T 2687-2005
- 低聚異麥芽糖：GB/T 20881-2017
- 果葡糖漿：GB/T 20882-2007
- 麥芽糊精：GB/T 20884-2007
- 食品營養強化劑—L-賴氨酸：GB34466-2017
- 飼料級L-蘇氨酸：GB/T 21979-2008
- 飼料級L-賴氨酸硫酸鹽：Q/CDCJT 09-2017<sup>1)</sup>
- 融雪劑：GB/T 23851-2017

備註：

- 1) 本集團所使用的行業標準的要求高於國家標準。

### 3. 經營常規

#### 3.2.2 產品召回準則及流程

本集團所有出廠產品均經檢驗合格，嚴禁任何存在或潛在產品質量或食品安全問題的產品流入市場。為了確保產品於售後有證據表明存在或可能存在質量缺陷、危及公眾健康及生命安全時本集團能夠相應作出及時處理，減輕對社會群體的風險及危害，本集團制定了有關產品召回流程的書面指引，並要求本集團所有成員處理問題產品時嚴格遵守指引。

本集團各附屬公司均成立了產品召回小組負責問題產品的召回，該小組由附屬公司總經理直接領導。產品召回程序如下：

1. 當銷售部接到有關產品質量或安全問題的客戶投訴時，須就投訴性質收集一切相關資料並立即轉交品保部。品保部根據該等資料展開調查。若經證實產品存在或潛在產品濃度或色澤嚴重不符合要求、細菌含量超標、產品被污染等缺陷，品保部會立即向產品召回小組匯報。產品召回小組通報各相關部門停止生產及銷售問題產品，進入產品召回程序。
2. 生產部接獲通報後，對涉事相關批次產品的品名、規格、批次、流向、發貨數量及產品庫存等生產記錄作出盤查，並出具「產品召回通知單」予銷售部執行。
3. 銷售部按照通知要求與客戶聯繫，要求客戶隔離涉事產品，並將產品召回的數量及原因記錄在案，同時通知物流部安排召回產品。物流部對召回產品進行清點統計，包括產品名稱、數量、訂單編號及發票號碼等資料，並對召回產品進行隔離存放。

### 3. 經營常規

4. 品保部對召回產品進行評估，呈報產品質量缺陷的種類、問題的起因、可能受影響的人士、嚴重程度和緊急程度、以及具體處理辦法(對受污染或有毒產品實施銷毀處理，對其他問題產品(例如問題有關濃度色澤或色澤)作出適當的加工及回收)。根據事態情況，所召回的產品亦會交由第三方化驗室或檢驗機構進行檢驗。有關報告會呈交相關附屬公司總經理作進一步批示。若經證實產品危及人體安全，品保部將即時通報官方質量監督部門。根據事態的嚴重性及相關機構的指示，本公司將通過媒體向社會發佈適當的通告，以知會已受影響或可能會受影響的人士。同時，本公司會就決議與行為的合法性向法律顧問尋求法律意見。
5. 生產部按指示對問題產品進行二次加工／銷毀處理。銷售部與客戶進行後期跟進。
6. 企管部對事件記錄在案並保留完整記錄。
7. 品保部不時對質量保證體系做出修改和驗證，確保產品安全並符合質量要求。

於2019年，本集團概無因產品涉及食品安全問題而召回產品(2018年：無)。然而，於2019年，本集團曾因濃度、色澤及包裝等問題接獲客戶投訴及產品退換要求，詳情載列於下文第3.2.3節。

### 3. 經營常規

#### 3.2.3 本集團主營業務客戶投訴及產品退換情況統計

##### 2019年客戶投訴及產品退換事件宗數

事件宗數	問題類型										合計	
	產品質量問題		包裝問題		數量問題		錯誤投訴		其他		*投訴	**退換
	*投訴	**退換	*投訴	**退換	*投訴	**退換	*投訴	**退換	*投訴	**退換	*投訴	**退換
吉林省	36	13	17	0	4	0	0	0	2	0	59	13
遼寧省	8	0	1	0	0	0	0	0	0	0	9	0
黑龍江省	0	0	0	0	0	0	0	0	0	0	0	0
上海市	3	0	2	1	0	0	0	0	1	0	6	1
合計	47	13	20	1	4	0	0	0	3	0	74	14

##### 2018年客戶投訴及產品退換事件宗數

事件宗數	問題類型										合計	
	產品質量問題		包裝問題		數量問題		錯誤投訴		其他		*投訴	**退換
	*投訴	**退換	*投訴	**退換	*投訴	**退換	*投訴	**退換	*投訴	**退換	*投訴	**退換
吉林省	21	5	5	0	5	1	0	0	1	0	32	6
遼寧省	3	0	3	0	2	0	0	0	0	0	8	0
黑龍江省	0	0	0	0	0	0	0	0	0	0	0	0
上海市	4	1	0	0	0	0	2	0	0	0	6	1
合計	28	6	8	0	7	1	2	0	1	0	46	7

\* 投訴：投訴事件宗數

\*\* 退換：產品退換事件宗數

大成生化2019年的客戶投訴率(按涉及投訴事件的銷售訂單佔銷售訂單總數之百分比)為0.13%(2018年：0.14%)，產品退換率(按涉及退換事件的銷售訂單佔銷售訂單總數之百分比)為0.05%(2018年：0.02%)。

### 3. 經營常規

#### 2019年客戶投訴及產品退換涉事數量

涉事產品數量 (公噸)	問題類型										合計	
	產品質量問題		包裝問題		數量問題		錯誤投訴		其他		*投訴	**退換
	*投訴	**退換	*投訴	**退換	*投訴	**退換	*投訴	**退換	*投訴	**退換	*投訴	**退換
吉林省	1,596	449	1,511	0	294	0	0	0	249	0	3,650	449
遼寧省	473	0	0	0	0	0	0	0	0	0	473	0
黑龍江省	0	0	0	0	0	0	0	0	0	0	0	0
上海市	8	0	139	0	0	0	0	0	10	10	157	10
合計	2,077	449	1,650	0	294	0	0	0	259	10	4,280	459

#### 2018年客戶投訴及產品退換涉事數量

涉事產品數量 (公噸)	問題類型										合計	
	產品質量問題		包裝問題		數量問題		錯誤投訴		其他		*投訴	**退換
	*投訴	**退換	*投訴	**退換	*投訴	**退換	*投訴	**退換	*投訴	**退換	*投訴	**退換
吉林省	2,558	69	120	0	150	30	0	0	30	0	2,858	99
遼寧省	246	0	65	0	120	0	0	0	0	0	431	0
黑龍江省	0	0	0	0	0	0	0	0	0	0	0	0
上海市	92	1	0	0	0	0	15	0	0	0	107	1
合計	2,896	70	185	0	270	30	15	0	30	0	3,396	100

\* 投訴：投訴的涉事數量

\*\* 退換：產品退換的涉事數量

按客戶投訴涉事數量及產品退換涉事數量佔總銷售量計算，大成生化2019年的客戶投訴率為0.27%（2018年：0.4%），產品退換率為0.03%（2018年：0.03%）。

### 3. 經營常規

#### 3.2.4 遵循有關質量保證與產品安全的法律法規

大成生化各附屬公司均嚴格遵照國家有關質量保證與產品安全的法律法規，相關法律法規包括：

- 《中華人民共和國食品安全法》
- 《中華人民共和國產品質量法》
- 《中華人民共和國食品衛生法》
- 《中華人民共和國標準化法》
- 《中華人民共和國農業法》
- 《中華人民共和國農產品質量安全法》
- 《中華人民共和國進出口商品檢驗法》
- 《國務院關於加強食品等產品安全監督管理的特別規定》
- 《中華人民共和國消費者權益保護法》

#### 3.2.5 產品責任險

本集團除了通過上述內部控制程序監察產品質量以減少產品質量問題外，管理層亦會時常檢討及評估本集團的風險承擔能力。

於2019年，本集團並未投保任何產品責任險(2018年：無)。

#### 3.2.6 保密性

大成生化各附屬公司均為僱員制定了書面指引，確保客戶資料得到切實保護。如非因特殊情況而根據法律要求披露，本集團要求所有僱員必須為客戶資料保密，嚴格遵守指引及國家法律法規。於若干情況下或按客戶要求，本集團亦會與關客戶簽訂保密協議，以保障雙方權益。

### 3. 經營常規

#### 3.3 反貪污

企業社會責任及誠信與公平，為本集團的企業價值奠下堅實基礎。大成生化執行並不斷完善其內部控制程序，確保業務經營適當合宜，嚴格遵守相關法律及本集團的行為守則。

作為一家上市公司，大成生化遵守企業管治常規守則(載於上市規則附錄14)載列的一切守則條文，並採納一套有關董事進行證券交易的操守守則，其條款嚴謹程度不遜於上市規則附錄10《上市發行人董事進行證券交易的標準守則》所載列的要求標準。本公司已成立企業管治委員會，以確保企業管治及本集團非金融類內部控制制度的有效性。委員會應引入並提出有關企業管治的原則，檢討並制定企業管治政策，從而提高並確保本集團實現高標準的企業管治實務。

為了促使僱員維持本集團之內部公正，大成生化向僱員提供了舉報渠道和指引，協助僱員個人向本集團內部及高級管理層披露其認為不適當的行為的資料。本集團採取保密及慎重的態度處理所有獲披露的資料，未經僱員同意不會透露舉報者之身份。

本集團在行為守則中列載了本集團的道德原則和行事指南，為大成生化全體成員提供有關行為舉止、責任、權利與義務的指引。本集團要求全體成員恪守行為守則，以確保本集團的運作合法有序。

鑒於反貪工作是良好管治的重要環節，行為守則亦收錄了有關反貪污的指引。相關指引主要根據香港廉政公署發佈的《上市公司防貪指引》，以及本集團的實際適用情況所制定，內容包括本集團的反貪政策、利益及款待的定義、允許接受利益或款待的限額及其監管、以及因工應酬的報銷政策。本公司亦已制定舉報政策及規程，鼓勵並保護本集團成員對貪污及違規行為的反映。

本集團對貪污採取零容忍政策。所有本集團成員於任何情況下均不得在業務往來中為個人利益行賄或受賄(形式或為佣金、貸款、禮品、服務或於某組織提供/接受職位)。因業務需要而產生應酬費用時，僱員應嚴格按照公司政策執行，提呈相關的適用申請及聲明，以遏制賄賂、詐騙及貪污行為，避免對本集團聲譽及業務產生不良影響。



### 3. 經營常規

於2019年，本集團的香港員工獲安排參加廉政公署舉辦的反賄賂及貪污研討會，以教育員工並提高他們對該課題的認識。

本集團嚴格遵守下列國家及當地有關反貪污的法律法規及指引：

- 《中華人民共和國公司法》
- 《中華人民共和國刑法》
- 《中華人民共和國反不正當競爭法》
- 《中華人民共和國招標投標法》
- 《防止賄賂條例》(香港)
- 《盜竊罪條例》(香港)
- 《上市公司防貪指引》(香港)

於2019年，本集團附屬公司概無牽涉任何關於行賄、勒索、敲詐或洗錢等刑事案件(2018年：無)。

#### 4. 社會參與

作為可持續發展的一部份，大成生化明白到社會為我們提供人才及資源，所以我們亦積極回饋社會。除了在僱員職業發展及環境保護方面作出持續努力外，大成生化亦致力於與本集團業務所在地的關聯社群交流，瞭解其需求及想法。為此，本集團以開放的態度與持份者、僱員、地方政府、相關社群及其他行家進行溝通，既鼓勵在項目的企劃與發展過程中通過相互磋商達成共識，同時亦積極投入社會參與。

作為一家製造業企業，大成生化深知其生產經營對環境有所影響，因而致力於將本集團對環境的影響控制在最低水平。大成生化不僅對廢氣排放及廢水處理進行嚴格控制，更在生產過程中的節能降耗及提效增產範疇上精益求精。本集團亦藉機將生產設施搬遷至興隆山廠區，以優化本集團的生產設施及簡化生產流程。搬遷後，位於新址的生產效率得到提升，從而進一步減低本集團的能源消耗及對環境造成的影響。

大成生化亦致力於為玉米提煉及玉米甜味劑行業作出貢獻，積極參與相關協會以促進行業、食品安全及生產安全的發展。大成生化相信，一個健全的行業標準可為行業發展打下堅實的基礎。本集團先後加入了多個業內組織，包括中國食品添加劑和配料協會、中國發酵工業協會、中國焙烤食品糖製品工業協會及省級質量技術監督協會等。

玉米是本集團的主要原材料，主要由當地農戶提供。推廣玉米得到更佳應用以及提高玉米的附加價值無疑是本集團的恒久使命，而這對於農戶和企業來說都將得到雙贏互惠的理想效應。為此，本集團加入了省級農業產業化協會，該協會旨在促進農業項目規劃、推進農產品合理應用以及提升農業產業化水平，以提高農戶的生活水平及加強資源的有效利用。

#### 4. 社會參與

於2019年，本集團在各類國家或省市級機構所組織的評估及考核活動中取得了良好成績：

##### 運營地點

上海

錦州

##### 獎項

企業信用等級證書 — AAA級

閔行區文明單位

年度上海市守合同重信用企業

合同信用AAA級

錦州市兩化融合先進試點企業

錦州市工業穩增長突出貢獻獎

##### 頒發機構

中國生物發酵產業協會及中商信國際信用管理有限公司

上海市閔行區人民政府

上海市合同信用促進會

上海市合同信用促進會

錦州市人民政府

錦州市人民政府

我們對社會的承擔亦涵蓋了對僱員的關懷。本集團定期為僱員組織多樣的文體活動，亦鼓勵僱員參與各類社會活動。於2019年，本集團各附屬公司通過組織運動會及球賽，選拔出體育健兒參加當地舉辦的長跑活動及其他公共體育賽事。該等賽事的組織提高了本公司的企業形象，亦得以培養僱員的歸屬感，提高集體向心力。