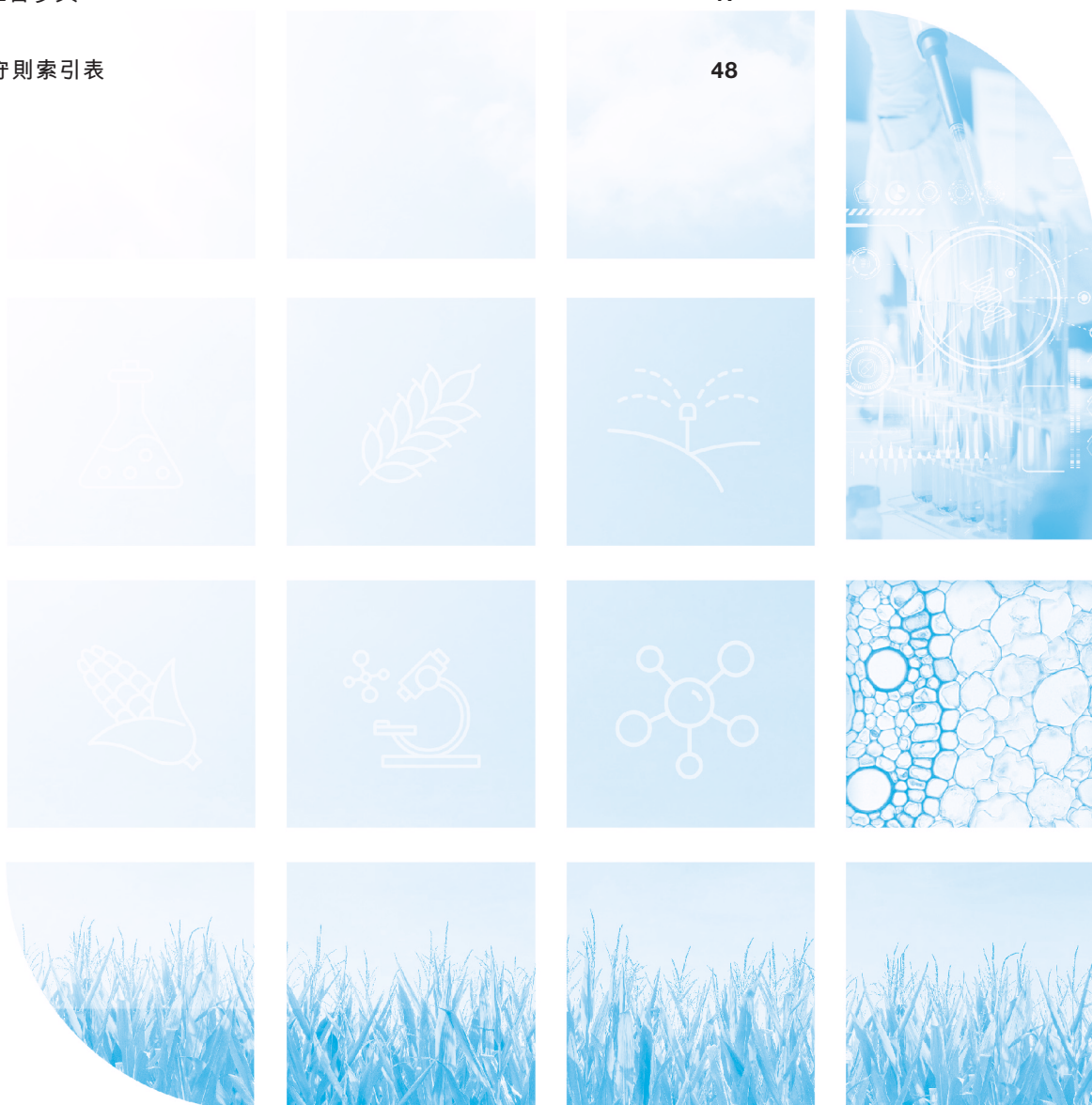




# 目錄

|                |           |
|----------------|-----------|
| 關於本報告          | 2         |
| 主席致辭           | 5         |
| <b>1. 工作環境</b> | <b>6</b>  |
| 1.1 工作環境       | 7         |
| 1.2 職業健康與安全    | 11        |
| 1.3 職業發展與培訓    | 12        |
| 1.4 勞工標準       | 16        |
| <b>2. 環境保護</b> | <b>18</b> |
| 2.1 排放物        | 18        |
| 2.2 資源利用       | 25        |
| 2.3 環境及生態影響    | 30        |
| <b>3. 經營常規</b> | <b>33</b> |
| 3.1 供應鏈管理      | 33        |
| 3.2 產品安全       | 38        |
| 3.3 反貪污        | 45        |
| <b>4. 社會參與</b> | <b>47</b> |
| 附錄 – 守則索引表     | 48        |



## 關於本報告

### 簡介

大成生化科技集團有限公司(「大成生化」或「本公司」)及其附屬公司(統稱為「本集團」)主要從事生產及銷售玉米提煉產品、氨基酸、玉米甜味劑及生物化工醇。我們留意到可持續經濟發展及改善民生是社會的主要趨勢，為確保本集團業務與環境之間的可持續性及和諧共存，本集團意識到整合環境、社會及管治(「ESG」)方面的重要性，以提升本集團的日常經營及企業管治。

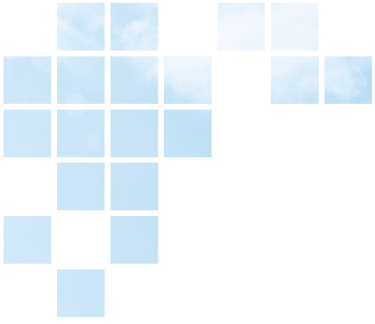
### 管治架構

為表明對可持續發展的承諾，在準備本公司截至2024年12月31日止年度(「本年度」)的環境、社會及管治報告(「本ESG報告」)時，我們融入了公司管治架構的元素，並透過設立公司管治框架，以確保ESG管治與我們的策略性增長保持一致。本集團的ESG管治架構由三部分組成—本公司董事(「董事」)會(「董事會」)、ESG工作小組及本公司內部審計部門(「內部審計部」)。

董事會負責本集團的ESG策略及報告，並確保本集團的ESG目標和原則已納入本集團的總體方向和戰略。為了更好地管理和評估本集團的ESG表現，在董事會之下設立了ESG工作小組，以確保本集團的營運和業務符合本集團的ESG策略，並朝著建立可持續業務的方向發展。ESG工作小組由財務總監及企業發展部的人員組成，並包括內部審計部的參與以確保風險管理和內部控制流程與本集團的ESG策略保持一致。

ESG工作小組負責識別出與業務相關的ESG問題、確定本集團的ESG目標、追蹤ESG表現並向董事會報告重大事項。ESG工作小組及董事會每年會面一次，以評估目前政策和程序的有效性，及建立提高本集團的ESG表現的方法。在會議期間，ESG工作小組將報告本集團在實現目標方面的有效性、確定來年年度目標並與董事會討論需要解決或改進的事項，以實現更好的ESG表現。

良好的公司管治需要不斷檢閱和識別業務營運中涉及的潛在風險。為了幫助董事會和ESG工作小組識別這些風險和事項，內部審計部亦參與了ESG管理，就風險管理和內部審計方面識別本集團日常營運中的潛在風險並向董事會和管理層提出解決方案。



## 報告範圍

本ESG報告涵蓋本集團於本年度所有具有財務及營運影響力的主要業務活動，包括本集團在中華人民共和國（「中國」）吉林省（分別位於長春、興隆山及德惠）以及其在香港的總部（由於香港總部主要負責行政及財務報告，並不涉及參與生產流程，因此未能提供與環境排放量和經營常規有關的數據）。黑龍江省、遼寧省和上海市（原由大成糖業控股有限公司（「大成糖業」），連同其附屬公司（除了位於長春的附屬公司）統稱「大成糖業集團」運營）的數據沒有包含在2024年本ESG報告披露的數據中，因該地區自2024年起已不再是本集團運營的一部分。除另有說明外，本ESG報告涵蓋2024年1月1日至2024年12月31日期間及2023年同期的比較數字。為了能夠進行有意義的比較，本ESG報告中已對2023年12月31日止年度的比較數據按照與2024年一致的範圍進行了調整及披露。除上述披露範圍調整外，本ESG報告的數據（體現了編製報告時採納的量化原則）採用一致的方法及關鍵績效指標來準備和呈列。本ESG報告與本公司截至2023年12月31日的ESG報告中收集及匯總數據的方法並無差異而致影響有意義的比較。

## 報告標準

本ESG報告的內容是根據香港聯合交易所有限公司（「聯交所」）證券上市規則（「上市規則」）附錄C2所載之環境、社會及管治報告守則（「ESG報告守則」）編制。

有關本集團的公司管治實踐之資料已在本年度本公司的年度報告中的企業管治報告中列出。

## 重要性評估

董事、本集團的管理層及各部門的員工均有參與編製本ESG報告，及協助審查和考慮本集團的企業價值和使命、營運、競爭戰略、風險管理框架以及對法律法規的遵守情況。本集團更與他們進行了調查，以評估與本集團業務及持份者相關事宜的重要性。根據經評估的重大ESG議題，我們編製了一份資料收集調查問卷，以向本集團相關附屬公司及業務單位收集資料，亦與不同員工進行了訪談，以調查各個營運部門的細節。

## 持份者參與

本集團重視其持份者的參與和反饋，因為他們與本集團的發展密切相關。內部和外部持份者透過定期參與下列不同的活動，分享有關他們對本集團營運及表現的意見。

| 持份者    | 溝通渠道  | 行動與結果   |
|--------|---|---|
| 股東及投資者 | <ul style="list-style-type: none"><li>• 股東大會及其他投資者會議</li><li>• 年報及中期報告</li><li>• 公告及通函</li><li>• 投資者關係諮詢</li><li>• 公司網站</li></ul> | <ul style="list-style-type: none"><li>• 本年度內舉行了實體股東大會</li><li>• 及時更新本公司網站，包含本公司所有最新信息</li><li>• 公共關係公司定期發佈本公司所有最新信息</li></ul> |
| 僱員     | <ul style="list-style-type: none"><li>• 僱員反饋</li><li>• 培訓計劃及團隊建設活動</li><li>• 定期績效考核</li></ul>                                     | <ul style="list-style-type: none"><li>• 定期審查員工反饋</li><li>• 安排年度評估和於本年度內與員工的不時討論</li></ul>                                     |
| 客戶及供應商 | <ul style="list-style-type: none"><li>• 會議及直接參與</li><li>• 行業會議及活動</li><li>• 公司網站</li></ul>  | <ul style="list-style-type: none"><li>• 本年度內進行了客戶滿意度調查和供應商會議</li><li>• 及時更新本公司網站並為潛在客戶聯繫本公司提供電郵地址</li></ul>                   |
| 公眾     | <ul style="list-style-type: none"><li>• ESG 報告</li><li>• 社區及社會活動</li><li>• 公司網站</li></ul>   | <ul style="list-style-type: none"><li>• 及時更新本公司網站</li></ul>   |



## 主席致辭

於本年度，中國經濟總體呈現恢復態勢，但仍面臨產業結構調整、消費需求不足和債務風險等挑戰。與此同時，全球經濟復蘇的步伐放緩，貿易保護主義及地緣政治衝突的加劇，導致了不確定性及不穩定性增加。儘管全球推動綠色和低碳合作，然而在實現2050年碳中和的目標方面仍面臨技術、資金和政策方面的挑戰。在這一背景下，工業發展進入了以品質為中心的新階段。這種轉型要求企業進一步提升可持續發展的能力。

在2024年，中國在綠色和低碳領域的探索和實踐達到了新高度。一系列更加精細和前瞻性的綠色低碳政策相繼出台。在產業結構方面，傳統高能耗產業加速轉型，同時新興綠色產業蓬勃發展，形成了更加合理高效的產業佈局。技術創新成為綠色低碳發展的核心驅動力，為產業升級提供了強而有力的支援。各個試點地區的成功經驗不斷湧現，為全國範圍內的綠色低碳發展提供了可複製及可推廣的範例。

中國對減少碳排放的承諾直接影響了本集團的生產。於本年度，本集團加大了對節能減排技術改造的投資。同時，為了減少排放和降低生產成本，本集團一直在探討有關長春大合生物開發有限公司（「長春大合」）鍋爐設施改造的各種方案。本集團管理層致力於設計符合相關煤炭消耗指標的改造方案，以降低排放水準並最大限度地實現節能。

可持續性同樣以良好的企業管治為基礎。我們深知其對企業長期價值創造和成功的重要作用。我們理解需要持續努力，勤勉致力於完善我們的風險管理和內部控制系統。在過去的幾年中，我們的內部控制團隊持續致力於加強本集團的企業風險管理和內部控制系統。與我們多年來一直進行的工作類似，於2024年，本集團亦向管理層和相關員工提供培訓和研討會，以確保內部控制系統的有效性。

2024年，中國正加速推動實現「碳達峰與碳中和」目標。本集團相信，管理團隊不僅會引領本集團邁向更光明的未來，同時也將繼續支持本集團的ESG戰略。我們將繼續履行創造經濟效益的責任，同時秉持對各持份者的社會責任。

我們也堅定地相信，可持續發展是我們的未來之路。我們將繼續深化在ESG方面的戰略和實踐，積極履行我們的企業社會責任。我們相信通過與各持份者的緊密合作和共同努力，我們能夠創造更加光明的未來。

王成  
主席

2025年4月

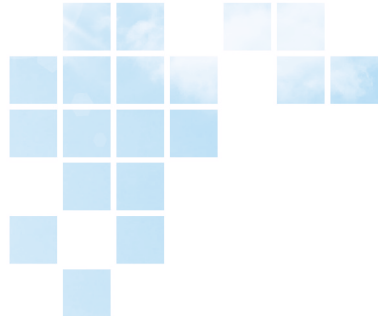
## 1. 工作環境

我們視員工為我們的生意夥伴，並認為他們是本集團取得成功的重要元素。大成生化高度評價每位僱員對於本集團邁向成功所作出的貢獻，著重為僱員打造健康及融洽的工作環境，為僱員對本集團有更好承諾服務打下良好基礎。大成生化致力於建立能自律、擅創新、有承擔的企業文化。我們積極招攬業內多元化優才加盟，為本公司及僱員創造一個共同成長、共享成果的平台。鑒於本集團的業務性質及其所處行業仍然在很大程度上依賴於機械操作和體力勞動，預計在本集團內部實現性別比例平等將會比較困難。然而，本集團仍將盡其所能，在合理及可行情況下努力在包括但不限於性別、年齡、種族、教育背景、專業知識、行業經驗、職能及服務年資等各個層面提升多樣性。除了提供具競爭力的薪酬予我們的僱員外，大成生化還為僱員提供技能培訓、職業規劃及發展機會。大成生化對於工作場所的環境及安全(包括但不限於確保我們員工合法合理的工作時間和休息時間)的重視，是企業獲得成功的要素之一。

本集團制定了薪酬福利制度，並定期進行薪酬調整，以確保所有員工的努力和貢獻能得到回報及認可。本公司人力資源部(「人力資源部」)根據本集團的發展策略、當前經營狀況、企業的薪酬水平、經營目標及行業平均薪酬水平等，不時更新人力資源計劃予各經營子公司作為指引以制定及調整員工薪酬。通過關鍵績效指標管理和績效考核，員工的薪酬可以與其工作表現及公司的經營目標掛鉤。

至於勞動合同終止方面，相關處理方法應當以合理及合法為基礎。本集團嚴禁任何形式的不公平或不合理解僱。

本集團在招聘、培訓、職業發展和晉升等僱傭政策上嚴格遵循機會均等的原則。本集團提倡公平競爭。本集團嚴禁任何就個人的年齡、性別、宗教、婚姻狀況、種族背景、性取向、殘疾和懷孕等方面進行任何形式的歧視。



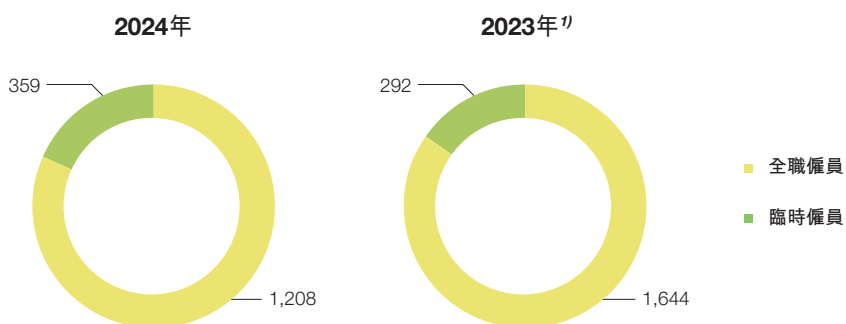
## 1. 工作環境

### 1.1 工作環境

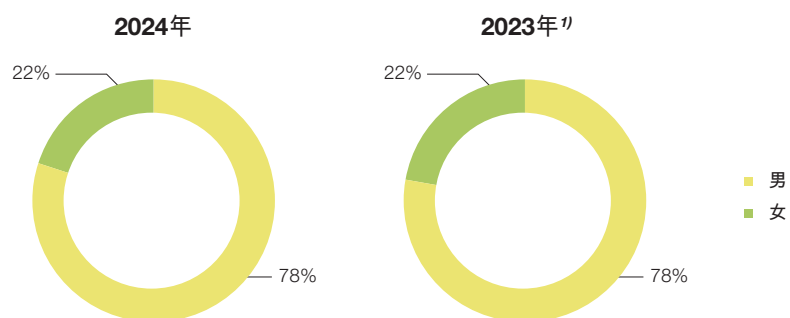
#### 1.1.1 僱員結構

本集團僱員結構如下圖標示：

##### 僱員僱傭類型分佈



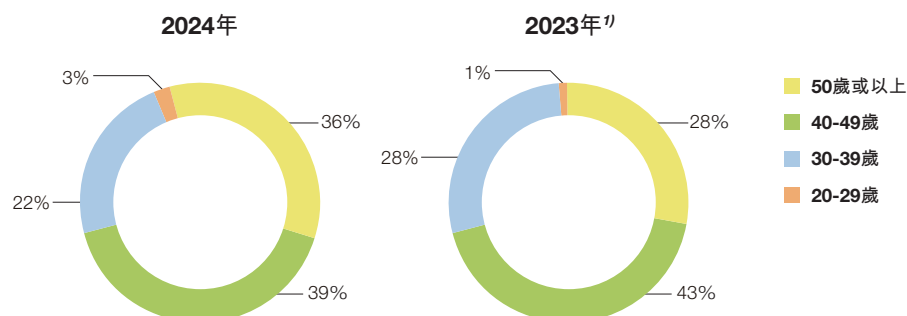
##### 僱員性別分佈



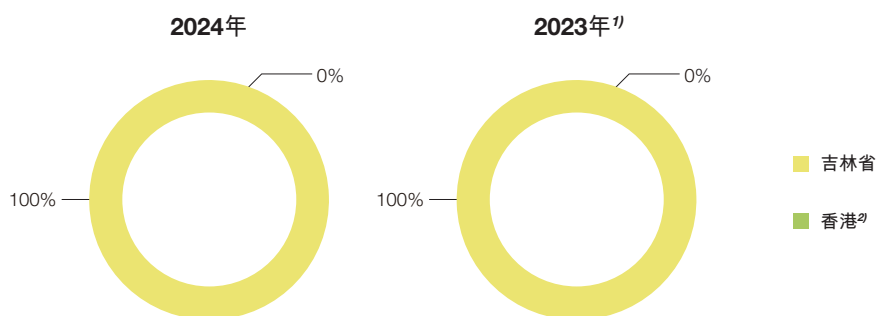


## 1. 工作環境

### 僱員年齡分佈



### 僱員地域分佈



備註：

2024年：截至2024年12月31日止年度之數據

2023年：截至2023年12月31日止年度之數據

1) 本公司於2023年12月21日不再是大成糖業集團的最終控股股東，並且自2019年起暫停的黑龍江省業務已於2023年6月被終止確認。因此，2024年的數據中不包括遼寧省和上海市（原由大成糖業集團運營）以及黑龍江省的數據，並且2023年的比較數據已根據與2024年一致且可比較的範圍進行了調整並披露以作具有意義的對比。

2) 數字少於0.5%。

#### 1.1.2 流失比率

本年度本集團的流失比率約為17.9%（2023年：15.9%），其中男性僱員佔72.0%（2023年：72.0%），女性僱員佔28.0%（2023年：28.0%）。在總離職僱員人數中，57.6%（2023年：2.7%）是臨時僱員。

## 1. 工作環境

流失情況如下表所示：

### 流失比率 (按地域分佈及僱傭類型分類)

|                    | 吉林省   | 香港    | 合計               |
|--------------------|-------|-------|------------------|
| <b>2024年</b>       |       |       |                  |
| 全職僱員人數             | 145   | 0     | 145              |
| 臨時僱員人數             | 197   | 0     | 197              |
| 離職人數合計             | 342   | 0     | 342              |
| 流失比率 <sup>1)</sup> | 17.9% | 0.0%  | 17.9%            |
|                    | 吉林省   | 香港    | 合計 <sup>2)</sup> |
| <b>2023年</b>       |       |       |                  |
| 全職僱員人數             | 355   | 2     | 357              |
| 臨時僱員人數             | 10    | 0     | 10               |
| 離職人數合計             | 365   | 2     | 367              |
| 流失比率 <sup>1)</sup> | 15.8% | 26.5% | 15.9%            |

### 流失比率 (按年齡及僱傭類型分類)

|              | 50歲或以上 | 40-49歲 | 30-39歲 | 20-29歲 | 18-19歲 | 合計               |
|--------------|--------|--------|--------|--------|--------|------------------|
| <b>2024年</b> |        |        |        |        |        |                  |
| 全職僱員人數       | 73     | 18     | 36     | 15     | 3      | 145              |
| 臨時僱員人數       | 115    | 59     | 22     | 1      | 0      | 197              |
| 離職人數合計       | 188    | 77     | 58     | 16     | 3      | 342              |
| 佔總離職人員比例     | 55.0%  | 22.5%  | 17.0%  | 4.7%   | 0.8%   | 100.0%           |
|              | 50歲或以上 | 40-49歲 | 30-39歲 | 20-29歲 | 18-19歲 | 合計 <sup>2)</sup> |
| <b>2023年</b> |        |        |        |        |        |                  |
| 全職僱員人數       | 80     | 101    | 123    | 50     | 3      | 357              |
| 臨時僱員人數       | 0      | 0      | 10     | 0      | 0      | 10               |
| 離職人數合計       | 80     | 101    | 133    | 50     | 3      | 367              |
| 佔總離職人員比例     | 21.8%  | 27.5%  | 36.2%  | 13.6%  | 0.9%   | 100.0%           |

備註：

- 1) 本集團內部調動不計入流失比率。
- 2) 本公司於2023年12月21日不再是大成糖業集團的最終控股股東，並且自2019年起暫停的黑龍江省業務已於2023年6月被終止確認。因此，2024年的數據中不包括遼寧省和上海市(原由大成糖業集團運營)以及黑龍江省的數據，並且2023年的比較數據已根據與2024年一致且可比較的範圍進行了調整並披露以作具有意義的對比。

## 1. 工作環境

### 1.1.3 工作時間

本集團位於中國的所有僱員的工作時間符合當地勞工法規，包括《中華人民共和國勞動法》及《中華人民共和國勞動合同法》。

本集團位於中國的公司，辦公室職員每週工作5天，每天8小時。生產工人實行輪班制度，每8小時換班。若需要僱員超時工作，本集團會依照國家勞動法的有關規定，向僱員支付逾時工作報酬。僱員的休息日及公眾假期與國家勞動法規定一致。與所有僱員簽訂的僱傭合同中，對工作時間、休息日及公眾假期的休假安排作出明確規定。

香港公司遵循香港勞工法例，僱員每週工作5天，每天8小時，且於僱傭期內享有休息日、公眾假期及有薪年假。

### 1.1.4 僱員福利

大成生化相信，一個積極向上的工作團隊對於本公司發展尤為重要。為保持團隊競爭力，本集團每年會為每一位僱員根據其工作表現調整薪酬福利。除此之外，僱員還享有全面的醫療保險、意外保險及退休保障（如強制性公積金計劃）。

大成生化依照法律規定為所有僱員購買保險，而本公司亦遵守所有相關勞工法規及程序，當中包括：

- 《中華人民共和國勞動法》
- 《中華人民共和國勞動合同法》
- 《中華人民共和國社會保險法》
- 《工傷保險條例》
- 《中華人民共和國婦女權益保障法(2022修訂)》
- 《拖欠農民工工資失信聯合懲戒對象名單管理暫行辦法》
- 《僱傭條例》(香港)
- 《2022年僱傭(修訂)條例》(香港)
- 《最低工資條例》(香港)
- 《強制性公積金計劃條例》(香港)
- 《僱員補償條例》(香港)
- 《2022年僱傭及退休計劃法例(抵銷安排)(修訂)條例》(香港)



## 1. 工作環境

此外，本集團還為國內合資格僱員提供福利住房。福利住房的申請人根據服務年期及綜合表現評選。

在中國傳統節日，本集團會向僱員派發食品及生活必需品應節。本集團亦會不時對家庭困難的僱員提供協助。

### 1.1.5 遵守相關法律法規

於本年度，本集團並不知悉有任何重大違反有關法律及法規，包括上文第1.1.4節中所述與薪酬和解僱、招聘和晉升、工作時間、休息時間、平等機會、多樣性、反歧視和其他福利和福利相關的法律、法規和程序。

## 1.2 職業健康與安全

大成生化致力於為全體僱員提供一個安全、無危害的工作環境。除了不斷瞭解當地及國家主管部門及政府單位的最新法規外，大成生化亦不時對每個廠房的工作環境進行評估，以確保全體僱員的健康與安全。有關措施包括各種內部控制程序，如設立工作安全監察小組（「監察小組」）不時監督廠房生產情況、確保事故報告規程、制定急救預案及改善措施等，以及時呈交管理層。所有僱員在履行職務之前均接受過有關培訓，以確保僱員能勝任工作。公司亦會持續提供培訓，以盡量減低僱員於工作中發生意外的機會。

### 1.2.1 工業意外

於本年度並無發生導致死亡的工業意外（2023及2022年：無及無）。於本年度亦無發生嚴重工業意外或災難（2023年：無）。因此，本集團於本年度及2023年並無記錄任何因工傷而損失的工作日數。

## 1. 工作環境

### 1.2.2 職業健康與安全措施的實施與監管

本集團的所有生產營運遵照當地與國家勞動法及安全法規執行。本集團所遵循的相關法律法規如下：

- 《中華人民共和國安全生產法》
- 《工傷保險條例》
- 《工傷認定辦法》
- 《中華人民共和國職業病防治法》
- 《危險化學品安全管理條例》
- 《關於2022年一次性工亡補助金核定基數的通知》
- 《職業安全及健康條例》(香港)

本集團為僱員制定了工作守則(「守則」)，當中包含了詳盡的職業健康與安全規程，設計該守則時已確保內容合乎上述法律法規。本集團亦設立了監察小組，監督生產過程是否嚴格按照規程執行。監察小組通過每週的安全檢查，確保工作場所安全，規避潛在風險；亦會不時檢討及完善守則及為僱員提供內部培訓。守則亦規定了發生緊急情況或事故後所應採取步驟和程序的指引。

於本年度，本集團並不知悉有任何重大違反相關法律法規的情況，包括本節上文所列有關向僱員提供安全工作環境及保護僱員免受職業危害的法律法規清單。

### 1.3 職業發展與培訓

大成生化為僱員的個人及職業發展提供充分空間，所有為本集團作出貢獻的僱員均獲得職業發展及晉升機會。為提升僱員履行其崗位職責所需知識與技能，本集團為不同崗位的僱員(不論性別及背景)提供相應的培訓方案，當中包括內部培訓及外部機構培訓，以確保僱員的表現符合本集團期許及適應市場變化。

本集團亦積極推進良好的企業管治，安排高級管理層及主管出席各類研討會或座談會，如監管機構或其他專業機構組織的企業管治最佳實務建議、處理股價敏感資料、風險管理及最新上市規則等相關主題研討會。該類培訓資料經翻譯整理後會呈交董事會，亦會作為內部培訓材料給相關部門屬下的僱員傳閱。本集團亦為董事會提供內部培訓，作為企業管治的一部份。

## 1. 工作環境

### 1.3.1 中國內地僱員的培訓方案

#### 普通僱員：

大成生化各重要附屬公司遵循本集團的培訓要求，為不同崗位的僱員提供專屬培訓方案。所有僱員於就職前必須接受內部培訓(包括生產工藝流程、設備操作指南、工作技能培訓、職業安全培訓、管理架構及企業管治等)。

此外，本集團為僱員提供在職培訓，如技能培訓、職業規劃指引及晉升培訓等，引導僱員不斷進行職業發展，提高工作技能。僱員培訓由本集團各運營子公司的人力資源部負責。根據各部門主管就對其相關人員的需要及要求之評估及建議，本集團各運營子公司的人力資源部為各部門僱員制定年度培訓標準、內容及計劃。培訓結束後，僱員須接受各類測評、考試及問卷調查，以評估培訓的績效與成果。本集團亦會定期舉辦有關培訓的知識競賽及討論會，為僱員提供一個評估培訓成果及交流培訓心得的平台。

本年度中國普通僱員培訓的比較數字詳情如下：

#### 中國普通僱員平均接受的培訓時間

|                     | 男性            | 女性            | 平均            |
|---------------------|---------------|---------------|---------------|
| <b>2024年</b>        | <b>18.9小時</b> | <b>18.6小時</b> | <b>18.8小時</b> |
| 2023年 <sup>1)</sup> | 18.0小時        | 18.0小時        | 18.0小時        |

#### 中國普通僱員接受培訓的百分比

|                     | 男性            | 女性            | 平均            |
|---------------------|---------------|---------------|---------------|
| <b>2024年</b>        | <b>100.0%</b> | <b>100.0%</b> | <b>100.0%</b> |
| 2023年 <sup>1)</sup> | 100.0%        | 100.0%        | 100.0%        |

備註：

- 1) 本公司於2023年12月21日不再是大成糖業集團的最終控股股東，並且自2019年起暫停的黑龍江省業務已於2023年6月被終止確認。因此，2024年的數據中不包括遼寧省和上海市(原由大成糖業集團運營)以及黑龍江省的數據，並且2023年的比較數據已根據與2024年一致且可比較的範圍進行了調整並披露以作具有意義的對比。

## 1. 工作環境

### 管理人員或以上級別：

管理人員或以上級別僱員的培訓主要以內部培訓為主，亦有外間不定期舉辦或因應市場需要而舉辦的研討會、座談會等。管理人員或以上級別僱員的培訓項目包括專業知識、企業文化、市場拓展、職業安全、提高管理能力及強化執行力的培訓。這些培訓主要通過研討會、視頻培訓及文件的學習而開展。本集團旗下部份附屬公司亦會為管理人員或以上級別僱員提供有關職業安全、市場拓展及專業技能的相關培訓。

本年度中國管理人員或以上級別僱員培訓的比較數字詳情如下：

### 中國管理人員或以上級別僱員平均接受的培訓時間

|                     | 男性            | 女性            | 平均            |
|---------------------|---------------|---------------|---------------|
| <b>2024年</b>        | <b>13.9小時</b> | <b>11.3小時</b> | <b>13.6小時</b> |
| 2023年 <sup>1)</sup> | 24.0小時        | 24.0小時        | 24.0小時        |

### 中國管理人員或以上級別僱員接受培訓的百分比

|                     | 男性            | 女性            | 平均            |
|---------------------|---------------|---------------|---------------|
| <b>2024年</b>        | <b>100.0%</b> | <b>100.0%</b> | <b>100.0%</b> |
| 2023年 <sup>1)</sup> | 100.0%        | 100.0%        | 100.0%        |

備註：

- 1) 本公司於2023年12月21日不再是大成糖業集團的最終控股股東，並且自2019年起暫停的黑龍江省業務已於2023年6月被終止確認。因此，2024年的數據中不包括遼寧省和上海市（原由大成糖業集團運營）以及黑龍江省的數據，並且2023年的比較數據已根據與2024年一致且可比較的範圍進行了調整並披露以作有意義的對比。

### 1.3.2 香港總部僱員的培訓方案

#### 普通僱員：

香港總部對所有新晉僱員進行有關本公司經營情況、企業管治及企業文化的介紹，所有僱員均獲提供本公司員工守則作為工作指引，並持續以講座及文件閱讀等形式，提供有關專業知識及上市規則等方面的內部及外部培訓。

本公司自2016年起向香港辦公室的所有員工提供持續進修補助計劃，以促進員工加快專業發展。



## 1. 工作環境

本年度香港普通僱員培訓的比較數字詳情如下：

### 香港普通僱員平均接受的培訓時間

|              | 男性             | 女性             | 平均             |
|--------------|----------------|----------------|----------------|
| <b>2024年</b> | <b>16.0</b> 小時 | <b>36.0</b> 小時 | <b>22.3</b> 小時 |
| 2023年        | 31.0小時         | 12.0小時         | 24.7小時         |

### 香港普通僱員接受培訓的百分比

|              | 男性            | 女性           | 平均           |
|--------------|---------------|--------------|--------------|
| <b>2024年</b> | <b>100.0%</b> | <b>33.0%</b> | <b>60.0%</b> |
| 2023年        | 100.0%        | 60.0%        | 75.0%        |

### 管理人員或以上級別：

管理層人員或以上級別僱員的培訓包括企業管治、工商管理、專業知識及上市規則等方面。該等培訓通過參與香港及國際著名大學、監管機構或其他專業機構（如聯交所、香港會計師公會及香港公司治理公會等）的課程及研討會實現。此外，本公司的公司秘書亦會適時整理聯交所發出的最新上市條例及相關指引，讓公司管理層及時瞭解最新的上市規則，保證其工作時刻符合上市規則的相關規定。

本年度香港管理人員或以上級別員工培訓時間的比較數字詳情如下：

### 香港管理人員或以上級別僱員平均接受的培訓時間

|              | 男性             | 女性             | 平均             |
|--------------|----------------|----------------|----------------|
| <b>2024年</b> | <b>16.6</b> 小時 | <b>12.0</b> 小時 | <b>15.3</b> 小時 |
| 2023年        | 9.5小時          | 12.0小時         | 9.8小時          |

### 香港管理人員或以上級別僱員平均接受培訓的百分比

|              | 男性            | 女性            | 平均            |
|--------------|---------------|---------------|---------------|
| <b>2024年</b> | <b>100.0%</b> | <b>100.0%</b> | <b>100.0%</b> |
| 2023年        | 100.0%        | 100.0%        | 100.0%        |



## 1. 工作環境

### 1.4 勞工標準

大成生化有嚴謹的招聘流程，避免聘用童工及強迫勞工個案的發生。本集團的勞工標準及招聘流程嚴格遵照當地及國家勞工法例執行。各附屬公司的人力資源部負責處理有關人力資源的所有事宜，包括人員招聘、薪酬標準、培訓及其他福利，確保本集團遵守相關勞動法規。

大成生化嚴格依照當地與國家法律法規實施招聘及僱傭，相關法律法規包括：

- 《中華人民共和國勞動法》
- 《中華人民共和國勞動合同法》
- 《中華人民共和國未成年人保護法》
- 《中華人民共和國職業教育法》
- 《禁止使用童工規定》
- 《未成年工特殊保護規定》
- 《公安機關辦理犯罪紀錄查詢工作規定》
- 《僱傭條例》(香港)
- 《2022年僱傭(修訂)條例》(香港)
- 《僱用兒童規例》(香港)

#### 1.4.1 招聘流程及標準

作為招聘及內部程序的一環，本集團嚴格禁止聘用童工或強迫勞工，此於本集團旗下各個附屬公司的招聘指引中均有明確規定。為維持良好的人員構成，本集團為各附屬公司的各個部門的不同崗位設立了任職資格及要求的數據庫及完善架構作為招聘僱員的準則。招聘新設職位或人員補充時，須由部門主管向各附屬公司人力資源部提出用人申請。各附屬公司人力資源部對申請進行審核，並根據審核結果判定是否准予招聘。本集團的招聘渠道包括各類招聘機構、招聘網站、校園招聘及內部推薦。每位應聘者均須通過筆試及面試，學歷證明及身份證明文件等亦須通過驗證。確認招聘後，各附屬公司人力資源部會在確認僱傭後與應聘者簽署正式的僱傭合同，並按照相關勞動法的要求將每位僱員的所有個人資料存檔。



## 1. 工作環境

### 1.4.2 應對不合規情況的補救措施

如若發現本集團有聘用童工或強迫勞工的不合規情況，本集團將立即向警方、當地勞動部門或同等機構報告，為受害者提供適當援助，包括將受害者送回原居住地等處理措施。在事件調查過程中，本集團竭力保證附屬公司的僱員配合警方、當地勞動部門或同等機構的調查。若調查發現確實因本集團員工疏忽而導致事件發生，本集團將立即與相關僱員解除僱傭合同，並向受害者就事件而造成的損失及傷害作出補償。然而，若該事件屬於欺詐行為，本集團將採取必要的法律措施應對該人欺騙行為。

於本年度，本集團並不知悉有任何重大違反相關法律法規的情況，包括上文第 1.4 條所列與童工和強迫勞工相關的法律法規。

於本年度，本集團並無涉及任何聘用童工或強迫勞工的不合規情況(2023年：無)。

## 2. 環境保護

生態系統的完整性對於我們的自然環境極其重要。生態系統失衡將破壞全球氣候和糧食供應。因此，我們必須遵守規則及為減少我們對環境留下引致氣候變化的環境足跡作出貢獻。為了減輕氣候變化的影響，作為一家負責任的企業，我們積極分擔減少排放的責任並減少我們的環境足跡以減慢氣候變化的過程。由於本集團的主要原材料是玉米顆粒，其為易受氣候變化影響的農作物，玉米的收穫將直接影響本集團的業務。除此之外，氣候變化導致的極端氣候將破壞運輸網絡並改變整體消費者的消費模式。因此，本集團注重環境保護，將之視為與企業發展同等重要。在企業發展的同時，本集團始終堅持維持環境的可持續發展。

為達到此目標，本集團管理層於本年度已採取以下措施：

1. 繼續致力於技術研究與開發（「研發」）工作，以提高生產效率，減少溫室氣體排放；
2. 減少廢棄物及制定嚴格的廢水處理標準，以控制污染物的排放；
3. 加大可循環利用物料及可再生和可生物分解資源的使用力度；
4. 推廣能源、水、農作物及其他原材料的可持續利用；
5. 推廣節約能源；及
6. 遵循各生產設施的相關環保法規。

### 2.1 排放物

本集團各附屬公司均設立了監管小組（「監管小組」），監管廢氣及廢水的排放，以及有害與無害廢棄物的產生。監管小組負責制定排放物控制程序及環境保護措施，定期對排放物及指標進行考察及評估，確保各項指標符合國家及當地環保法規。各附屬公司亦會因應當地環境保護局要求送檢樣本作隨機檢測。

## 2. 環境保護

### 2.1.1 主要排放物及其排放數據

本集團的生產過程中會釋出／排放一定量的排放物，主要包括二氧化硫、氮氧化物、廢水及煤渣。各種排放物的數據如下表所示：

#### 排放物類型及其排放數據概要

| 營運地點<br>- 吉林省      | 溫室氣體         |              | 廢水<br>(公噸)       | 煤渣<br>(公噸)    |
|--------------------|--------------|--------------|------------------|---------------|
|                    | 二氧化硫<br>(公噸) | 氮氧化物<br>(公噸) |                  |               |
| <b>2024</b>        | <b>192</b>   | <b>241</b>   | <b>2,336,095</b> | <b>19,009</b> |
| 2023 <sup>1)</sup> | 111          | 142          | 1,327,108        | 16,939        |
| <b>變化</b>          | <b>73.0%</b> | <b>69.7%</b> | <b>76.0%</b>     | <b>12.2%</b>  |

備註：

- 1) 本公司於2023年12月21日不再是大成糖業集團的最終控股股東，並且自2019年起暫停的黑龍江省業務已於2023年6月被終止確認。因此，2024年的數據中不包括遼寧省和上海市(原由大成糖業集團運營)以及黑龍江省的數據，僅包含與2024年範圍一致且可比較的吉林省業務相關的2023年比較數據，並予以披露且確保具有意義的比較。

## 2. 環境保護

### 2.1.2 直接及能源間接溫室氣體排放

#### 溫室氣體排放績效概要

| 營運地點 | 2024年<br>指標                               |   | 2023年 <sup>3)</sup><br>指標                 |   |
|------|---|---|---|---|
|      | 範圍一 <sup>1)</sup><br>(tCO <sub>2</sub> e) | 範圍二 <sup>2)</sup><br>(tCO <sub>2</sub> e) | 範圍一 <sup>1)</sup><br>(tCO <sub>2</sub> e) | 範圍二 <sup>2)</sup><br>(tCO <sub>2</sub> e) |
| 吉林省  | 424,161                                   | 0   | 346,057                                   | 1   |
| 合計   | 424,161                                   | 0   | 346,057                                   | 1   |

#### 生產每公噸產品所產生的溫室氣體排放概要

| 營運地點 | 2024年<br>指標                               |   | 2023年 <sup>3)</sup><br>指標                 |   |
|------|---|---|---|---|
|      | 範圍一 <sup>1)</sup><br>(tCO <sub>2</sub> e) | 範圍二 <sup>2)</sup><br>(tCO <sub>2</sub> e) | 範圍一 <sup>1)</sup><br>(tCO <sub>2</sub> e) | 範圍二 <sup>2)</sup><br>(tCO <sub>2</sub> e) |
| 吉林省  | 1.12                                      | 0.00                                      | 1.30                                      | 0.00                                      |
| 平均   | 1.12                                      | 0.00                                      | 1.30                                      | 0.00                                      |

備註：

- 1) 範圍一涵蓋了由本公司擁有和控制的直接溫室氣體(即二氧化碳)的排放。
- 2) 範圍二涵蓋了由本公司外購電所產生的間接溫室氣體(即二氧化碳)的排放。
- 3) 本公司於2023年12月21日不再是大成糖業集團的最終控股股東，並且自2019年起暫停的黑龍江省業務已於2023年6月被終止確認。因此，2024年的數據中不包括遼寧省和上海市(原由大成糖業集團運營)以及黑龍江省的數據，僅包含與2024年範圍一致且可比較的吉林省業務相關的2023年比較數據，並予以披露且確保具有有意義的比較。



## 2. 環境保護

國內排放標準中並未對溫室氣體排放的總量作出明文規定，但中國生態環境部對排放物的濃度及質量制定書面指引。該等指引列載於當地環境保護局發給本集團附屬公司的《排放許可證》中，並不時更新。由於本集團總排放水平取決於產量，而自2019年年底以來大部分生產設施已停產，本集團位於德惠的生產基地於2022年底才恢復營運而其他生產設施於2025年的生產計劃仍有待調整，因此，現階段制定2025年的排放目標並不切實際。取決於本集團附屬公司恢復營運的進度，待本集團恢復正常營運後披露本集團的排放目標更為恰當。另一方面，本集團亦致力於設有內部發電廠的生產地點採用更高質量的煤炭，以降低整體排放水平。

本集團於生產過程中產生的溫室氣體主要包括二氧化硫及氮氧化物。如若發現排放超出當地環境保護局發出之準則所列的標準，相關監管小組會立即通知相關生產部門及生產車間進行整改。此外，本集團的排放口更安裝了污染源實時監測系統，該監測系統與當地環境保護局聯網，以實時監測排放數據，該等數據亦會實時上傳至市級及省級環境信息中心。

為將廢水處理至排放時對環境無害、或可循環利用，本集團位於中國的各主要生產基地均配備了相應的廢水處理設施，以處理工業廢水及生活污水中的物理、化學及生物污染物。監管小組通過取樣化驗每小時對本集團廢水處理設施排放的廢水進行監控，確保廢水的pH值、化學需氧量(「COD」)含量及排放量符合相關法律法規要求。與溫室氣體排放一樣，排放口更安裝了污染源實時監測系統，該監測系統與當地環境保護局聯網，當地環境保護局可在線監測排放數據，例如COD含量，該等數據亦會受市級及省級環境信息中心實時監控。

發電廠燃煤產生的煤渣，經處理後會作為原材料銷售以作磚瓦生產。

本集團的廢棄物排放符合當地法律法規的有關規定，年內並無收到任何處罰或警告(2023年：無)。

## 2. 環境保護

### 2.1.3 有害及無害廢棄物產生

#### 有害及無害廢棄物產生概要

| 營運地點<br>-吉林省       | 有害廢棄物        |              | 無害廢棄物       |               |              |                |             |
|--------------------|--------------|--------------|-------------|---------------|--------------|----------------|-------------|
|                    | 廢潤滑油<br>(公噸) | 實驗廢液<br>(公噸) | 紙板<br>(公噸)  | 塑膠<br>(公噸)    | 液袋<br>(公噸)   | 廢金屬<br>(公噸)    | 廚餘<br>(公噸)  |
| <b>2024</b>        | <b>22</b>    | <b>1</b>     | <b>0</b>    | <b>161</b>    | <b>201</b>   | <b>79</b>      | <b>9</b>    |
| 2023 <sup>1)</sup> | 21           | 0            | 0           | 57            | 116          | 422            | 0           |
| <b>變化</b>          | <b>4.8%</b>  | <b>0.0%</b>  | <b>0.0%</b> | <b>182.5%</b> | <b>73.3%</b> | <b>(81.3%)</b> | <b>0.0%</b> |

備註：

- 1) 本公司於2023年12月21日不再是大成糖業集團的最終控股股東，並且自2019年起暫停的黑龍江省業務已於2023年6月被終止確認。因此，2024年的數據中不包括遼寧省和上海市(原由大成糖業集團運營)以及黑龍江省的數據，僅包含與2024年範圍一致且可比較的吉林省業務相關的2023年比較數據，並予以披露且確保具有有意義的比較。

#### 生產每公噸產品所產生的有害及無害廢棄物概要

| 營運地點<br>-吉林省       | 有害廢棄物          |              | 無害廢棄物       |              |              |                |             |
|--------------------|----------------|--------------|-------------|--------------|--------------|----------------|-------------|
|                    | 廢潤滑油<br>(公斤)   | 實驗廢液<br>(公斤) | 紙板<br>(公斤)  | 塑膠<br>(公斤)   | 液袋<br>(公斤)   | 廢金屬<br>(公斤)    | 廚餘<br>(公噸)  |
| <b>2024</b>        | <b>0.05</b>    | <b>0.00</b>  | <b>0.00</b> | <b>0.37</b>  | <b>0.52</b>  | <b>0.18</b>    | <b>0.02</b> |
| 2023 <sup>1)</sup> | 0.08           | 0.00         | 0.00        | 0.21         | 0.43         | 1.58           | 0.00        |
| <b>變化</b>          | <b>(37.5%)</b> | <b>0.0%</b>  | <b>0.0%</b> | <b>76.2%</b> | <b>20.9%</b> | <b>(88.6%)</b> | <b>0.0%</b> |

備註：

- 1) 本公司於2023年12月21日不再是大成糖業集團的最終控股股東，並且自2019年起暫停的黑龍江省業務已於2023年6月被終止確認。因此，2024年的數據中不包括遼寧省和上海市(原由大成糖業集團運營)以及黑龍江省的數據，僅包含與2024年範圍一致且可比較的吉林省業務相關的2023年比較數據，並予以披露且確保具有有意義的比較。



## 2. 環境保護

本年度，由於德惠生產基地自2024年增加運營，有害廢棄物產生量有所增加。同時，隨著德惠生產基地的產量增加，本集團於本年度產生的無害廢棄物量也有所增加。

本集團的有害廢棄物會按照當地環保局發出的指引進行處理和處置，同時，部分有害廢棄物（經過適當處理後）及無害廢棄物可以被回收或再利用。由於本集團的大部分生產基地皆暫停營運，由於本集團2025年生產基地的生產計畫仍需進一步調整，並且本集團計劃在未來幾年內恢復興隆山生產設施，因此在2024年內，本集團無法實際制定有害廢棄物及無害廢棄物的減排目標。然而，我們將繼續通過內部培訓課程，集中精力減少和回收廢物，以提高員工的環保意識。同時，本集團將利用其研發能力，開發新技術應用於廢物回收和固體廢物處理上，並於恢復營運時採用。

除此之外，本集團目前已將員工在環保意識方面的表現（例如每個營運基地的廢物處置和節能等表現）納入在年度評估中，以增強員工對減少廢物處置的主動性。

### 2.1.4 廢水循環利用

就節約用水方面，本集團部份廢水經廢水處理及生物處理後可轉化為再生水循環利用。再生水可於生產中用於冷卻降溫，及日常用於清潔及沖洗用途。此外，生產過程中所用的一些催化劑經洗滌過濾後也可以循環再用。



## 2. 環境保護

### 2.1.5 遵循有關排放物的法律法規

大成生化各附屬公司嚴格遵守國內相關法律法規中對排放量、排放標準以及排放數據監管的要求，相關法律法規包括：

- 《中華人民共和國環境保護法》
- 《中華人民共和國節約能源法》
- 《中華人民共和國大氣污染防治法》
- 《中華人民共和國水污染防治法》
- 《中華人民共和國固體廢物污染環境防治法》
- 《固定污染源排污許可分類管理名錄(2019年版)》
- 《吉林省大氣污染防治條例(修訂)》
- 《排污許可管理辦法(試行)》
- 《生態環境損害賠償制度改革方案》
- 《製糖工業污染防治技術政策》
- 《製糖工業水污染物排放標準》
- 《污水排入城鎮下水道水質標準》
- 《工業爐窯大氣污染物排放標準》
- 《火電廠大氣污染物排放標準》
- 《鍋爐大氣污染物排放標準》
- 《工業企業廠界環境噪聲排放標準》

於本年度，本集團並不知悉有任何重大違反相關法律法規的情況，包括本節上文所列出有關空氣和溫室氣體排放、往水源及陸地之排放以及產生之有害及無害廢棄物。

## 2. 環境保護

### 2.2 資源利用

本集團於生產過程中所涉及的資源消耗主要包括水、電、蒸汽、煤及包裝物。由於本集團多數產品為飼料及食品級產品，水的可靠來源至關重要。因此，本集團的水資源主要來自當地市政供水，以及一部份再生水。由於當地的公用設備提供者受當地政府控制，水資源相對穩定而且可靠，故本集團在其所有生產地點於水源方面均沒有遇到任何問題。電的使用方面，本集團多家廠房配備發電廠。於本年度，約38.0% (2023年：24.0%) 本集團生產所需的電可由內部發電廠提供，其餘用電量由當地市政供電部門供給。該比例於2024年上升的原因是由於本集團德惠地區的生產基地已全面恢復生產。由於本集團其他生產設施暫停營運，用水及用電效益目標將會在我們的營運恢復到正常水平後提供。生產所需的蒸汽主要通過自身電站鍋爐生產，而煤及包裝物主要通過招標形式於市場採購。為保證供應商供貨質量及其服務到位，所有供應商在被確認為本集團認可供應商之前，必須通過本集團的資格認證程序及質量保證程序。

針對資源利用，本集團各附屬公司鼓勵僱員參與各類節能降耗方案，不斷提高自身環保意識。節能降耗成果將作為對大成生化各附屬公司及其僱員年度評估的其中一個考核指標。

#### 2.2.1 水、電、蒸汽及煤的資源利用情況概要

##### 水、電、蒸汽及煤的資源消耗總量

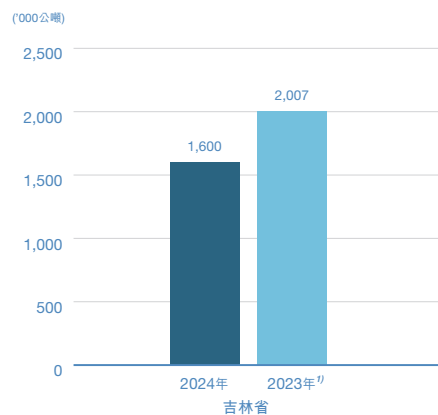
|                     | 水<br>(‘000公噸) | 電<br>(‘000千瓦時) | 蒸汽<br>(‘000公噸) | 煤<br>(‘000公噸) |
|---------------------|---------------|----------------|----------------|---------------|
| 2024年               | 1,600         | 273,716        | 1,048          | 360           |
| 2023年 <sup>1)</sup> | 2,007         | 189,249        | 937            | 239           |
| 變化                  | (20.3%)       | 44.6%          | 11.8%          | 50.6%         |

備註：

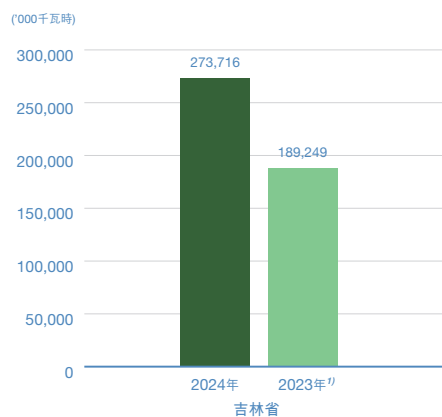
- 1) 本公司於2023年12月21日不再是大成糖業集團的最終控股股東，並且自2019年起暫停的黑龍江省業務已於2023年6月被終止確認。因此，2024年的數據中不包括遼寧省和上海市（原由大成糖業集團運營）以及黑龍江省的數據，並且2023年的比較數據已根據與2024年一致且可比較的範圍進行了調整並披露以作具有意義的對比。

## 2. 環境保護

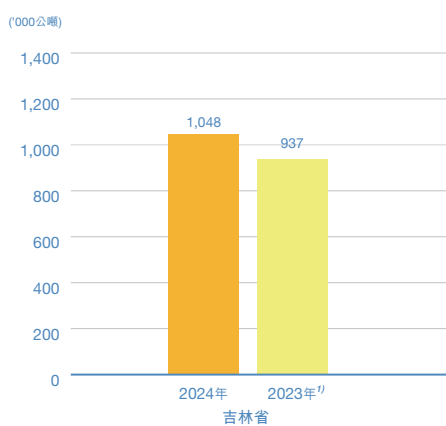
### 各廠區耗水量



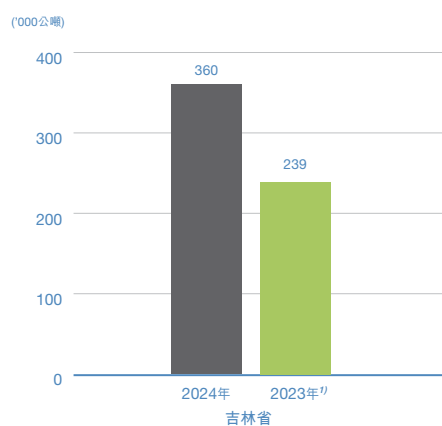
### 各廠區耗電量



### 各廠區耗汽量



### 各廠區耗煤量



備註：

- 1) 本公司於2023年12月21日不再是大成糖業集團的最終控股股東，並且自2019年起暫停的黑龍江省業務已於2023年6月被終止確認。因此，2024年的數據中不包括遼寧省和上海市(原由大成糖業集團運營)以及黑龍江省的數據，僅包含與2024年範圍一致且可比較的吉林省業務相關的2023年比較數據，並予以披露且確保具有有意義的比較。

## 2. 環境保護

由於德惠的生產增加，本集團生產設施的整體用電量、蒸汽消耗量和煤炭消耗量在本年度有所增長，導致本集團吉林省業務的用電量和煤炭消耗量在本年度總體上也有所增加。

### 上游生產水、電、蒸汽及煤的資源消耗總量

|                      | 水<br>(‘000 公噸) | 電<br>(‘000 千瓦時) | 蒸汽<br>(‘000 公噸) | 煤<br>(‘000 公噸) |
|----------------------|----------------|-----------------|-----------------|----------------|
| <b>2024 年</b>        | <b>1,600</b>   | <b>273,716</b>  | <b>1,048</b>    | <b>360</b>     |
| 2023 年 <sup>1)</sup> | 2,007          | 189,249         | 937             | 239            |
| <b>變化</b>            | <b>(20.3%)</b> | <b>44.6%</b>    | <b>11.8%</b>    | <b>50.6%</b>   |

備註：

- 1) 由於下游生產屬於大成糖業集團，但本公司於2023年12月21日不再是大成糖業集團的最終控股股東及下游生產當時已從本集團脫離，因此於本年度並沒有下游生產消耗量。自2019年起暫停的黑龍江省業務已於2023年6月被註銷。因此，2024年的數據中不包括遼寧省和上海市（原由大成糖業集團運營）以及黑龍江省的相關數據，並且2023年的比較數據已根據與2024年一致且可比較的範圍進行了調整並披露了具有意義的對比。

### 每公噸產品的水、電、蒸汽及煤單位資源消耗量

|                        | 水<br>(公噸)      | 電<br>(千瓦時)    | 蒸汽<br>(公噸)  | 煤<br>(公噸)   |
|------------------------|----------------|---------------|-------------|-------------|
| <b>2024 年</b>          | <b>4.17</b>    | <b>714.01</b> | <b>3.65</b> | <b>0.94</b> |
| 2023 年 <sup>1)</sup>   | 7.50           | 708.22        | 3.50        | 0.89        |
| <b>變化<sup>2)</sup></b> | <b>(44.4%)</b> | <b>0.8%</b>   | <b>4.3%</b> | <b>5.6%</b> |

備註：

- 1) 本公司於2023年12月21日不再是大成糖業集團的最終控股股東，並且自2019年起暫停的黑龍江省業務已於2023年6月被終止確認。因此，2024年的數據中不包括遼寧省和上海市（原由大成糖業集團運營）以及黑龍江省的數據，並且2023年的比較數據已根據與2024年一致且可比較的範圍進行了調整並披露以作具有意義的對比。
- 2) 由於不同產品具有不同資源消耗模式，故單位資源消耗量會隨著產品組合不同而產生變化。

## 2. 環境保護

由於本集團的全部生產基地位於吉林省，本集團每公噸生產單位的水、電、蒸氣及煤的消耗無需按地理位置分類。

### 2.2.2 節能降耗

大成生化極其重視節能降耗，注重通過持續的研發，不斷提高能源、水及蒸氣的利用效能。本集團的研發團隊致力於通過完善生產設施及生產工藝，以達到節能降耗的目的。研發團隊的節能降耗工作成果斐然，於過去屢受褒獎。

本集團制定了《節能降耗管理制度》，確保各重要附屬公司的電、水、蒸氣及其他原材料得到高效利用。為提高僱員的節能意識，本集團亦會結合生產效率及節能降耗成果，於年度評估中對僱員進行綜合評價。此外，本集團定期對所有生產設備進行設備維護及系統校驗，以保證機器運轉情況保持在最佳狀態，保證生產安全。

### 2.2.3 燃料消耗量

#### 燃料消耗量（按類別分類）

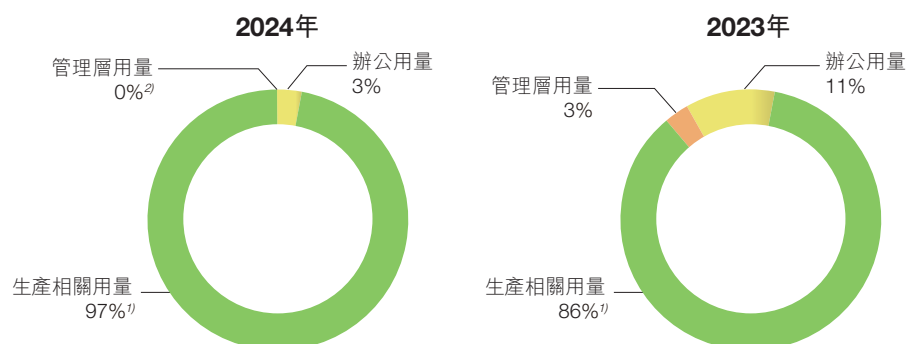
|                     | 汽油<br>(公升)     | 柴油<br>(公升)     | 合計<br>(公升)                  |
|---------------------|----------------|----------------|-----------------------------|
| <b>2024年</b>        | <b>10,229</b>  | <b>326,952</b> | <b>337,181</b>              |
| 2023年 <sup>1)</sup> | 156,365        | 1,051,511      | 1,207,876                   |
| <b>變化</b>           | <b>(93.5%)</b> | <b>(68.9%)</b> | <b>(72.1%)<sup>2)</sup></b> |

備註：

- 1) 本公司於2023年12月21日不再是大成糖業集團的最終控股股東，並且自2019年起暫停的黑龍江省業務已於2023年6月被終止確認。因此，2024年的數據中不包括遼寧省和上海市（原由大成糖業集團運營）以及黑龍江省的數據，僅包含與2024年範圍一致且可比較的吉林省業務相關的2023年比較數據，並予以披露且確保具有有意義的比較。
- 2) 本集團於本年度產量增加，但燃料消耗減少是由於柴油消耗量歸屬外部車隊，不屬於本集團消耗。

## 2. 環境保護

### 燃料消耗量 (按用途分類)



備註：

- 1) 生產相關用量主要為運輸原材料及產品所涉的燃料。
- 2) 數字少於0.5%。

### 生產每公噸產品的單位燃料消耗量

|                     | 柴油<br>(公升)     |
|---------------------|----------------|
| 2024年               | 0.85           |
| 2023年 <sup>1)</sup> | 3.94           |
| <b>變化</b>           | <b>(78.4%)</b> |

備註：

- 1) 本公司於2023年12月21日不再是大成糖業集團的最終控股股東，並且自2019年起暫停的黑龍江省業務已於2023年6月被終止確認。因此，2024年的數據中不包括遼寧省和上海市（原由大成糖業集團運營）以及黑龍江省的數據，並且2023年的比較數據已根據與2024年一致且可比較的範圍進行了調整並披露以作具有意義的對比。

#### 2.2.4 包裝物消耗

本集團使用包裝袋作為主要包裝材料，根據產品儲存要求及客戶訂單規格所分類。本集團鼓勵對包裝物進行循環再用。其中，大部份包裝桶可回收使用。為鼓勵客戶協助包裝物的回收工作，本集團要求客戶繳納與包裝桶成本等值的押金。若客戶未能歸還或包裝桶有所損壞，本集團則按情況扣除相應押金作為懲罰。此外，本集團亦會不斷尋求環保及節約成本的新型包裝物料及運輸方式。

## 2. 環境保護

### 本集團包裝物消耗量

|                     | 包裝桶<br>(個) | 包裝袋<br>(個) | 單位消耗量<br>(個) |
|---------------------|------------|------------|--------------|
| 2024年               | 0          | 12,216,525 | 32           |
| 2023年 <sup>1)</sup> | 0          | 18,830,031 | 70           |
| 變化                  | 0.0%       | (35.1%)    | (54.3%)      |

備註：

- 1) 本公司於2023年12月21日不再是大成糖業集團的最終控股股東，並且自2019年起暫停的黑龍江省業務已於2023年6月被終止確認。因此，2024年的數據中不包括遼寧省和上海市(原由大成糖業集團運營)以及黑龍江省的數據，並且2023年的比較數據已根據與2024年一致且可比較的範圍進行了調整並披露以作具有意義的對比。

於本年度，本集團使用的包裝袋全部(2023年：全部)均不可回收。本集團將繼續在可行的情況下探索其他可回收的替代方案。

### 2.3 環境及生態影響

生態系統與我們的生活息息相關，其維持著自然環境的穩定性，為人類提供生活所需。對於一個健全的生態系統機制，維持生物的多樣性至關重要。由於本集團用於生產的主要原材料為玉米顆粒，生態系統及環境的變化對我們的營運有直接的影響。大成生化致力於維持生物多樣性，將其環境足跡減至最少。



## 2. 環境保護

本集團致力將日常營運及生產過程對環境足跡的影響減至最低。如前文所述，本集團溫室氣體及廢水的排放符合相關法律法規，而煤渣及部份廢水經處理後亦可循環利用。在資源利用方面，本集團成員不斷追求高效的節能降耗措施，並探索物資的循環用辦法。

儘管如此，本集團仍然不斷研究進一步減少我們環境足跡的方法。本集團的德惠生產基地已於2022年底恢復營運而其他生產基地設施於2025年的翻新和復產計劃仍有待調整，因此，直到本集團的營運恢復到相對正常水平前，我們無法制定有關能源節約的效率目標。然而，本集團通過採取以下措施進一步降低總能源消耗：

| 方法   | 措施   |
|------|--|
| 生產   | <ul style="list-style-type: none"><li>• 簡化生產流程，減少不必要的物料使用</li><li>• 轉向新的生產流程以減少消耗</li><li>• 在市場上推行綠色產品（「綠色」指在生產過程中將能源消耗降至最低或對環境造成較小危害）</li></ul> |
| 綠色倡議 | <ul style="list-style-type: none"><li>• 將辦公室空調溫度調節到攝氏25度</li><li>• 無人值守時關掉照明和空調</li><li>• 鼓勵員工上下班乘搭公共交通工具</li></ul>                              |
| 員工意識 | <ul style="list-style-type: none"><li>• 通過在生產基地和辦公室進行回收以提升員工參與度</li><li>• 通過公司電子郵件／電子設備傳達環保信息</li></ul>  |



## 2. 環境保護

除此之外，本集團更全面推廣實施辦公及生產自動化，以減少紙張的使用及其餘非必要原材料的消耗。所有有關日常經營的數據及信息，如採購、生產、銷售及財務資料等，均通過電腦生成、收集、儲存、編輯及傳送以完成工作。於各廠房，生產程序及設備操作全部實現自動化，一方面確保生產精密無誤，另一方面也降低了用於生產記錄的紙張消耗。本集團所有僱員積極響應本集團節能降耗的號召，紙張的重複利用在本集團已成為慣例。

本集團紙張消耗量（紙張張數）概列如下：

| 營運地點                   | 2024年          | 2023年 <sup>1)</sup> | 變化      |
|------------------------|----------------|---------------------|---------|
| 吉林省                    | <b>352,000</b> | 244,000             | 44.3%   |
| 香港 <sup>2)</sup>       | <b>46,336</b>  | 209,730             | (77.9%) |
| <b>合計<sup>3)</sup></b> | <b>398,336</b> | 453,730             | (12.2%) |

備註：

- 1) 本公司於2023年12月21日不再是大成糖業集團的最終控股股東，並且自2019年起暫停的黑龍江省業務已於2023年6月被終止確認。因此，2024年的數據中不包括遼寧省和上海市（原由大成糖業集團運營）以及黑龍江省的數據，並且2023年的比較數據已根據與2024年一致且可比較的範圍進行了調整並披露以作具有意義的對比。
- 2) 本集團香港辦公室的紙張消耗量包括為印製通函、年報及中期報告及日常辦公室的紙張消耗。
- 3) 為了減少我們對生態系統的影響，本年度我們印刷年報和中期報告時採用了環保紙。2023年6月，聯交所公布了《建議擴大無紙化上市機制》的諮詢總結，根據該建議，上市規則將會作出多項修訂，包括但不限於強制規定須以電子方式發佈公司通訊、減少須呈交的文件數量以及強制規定以電子方式提交文件。該上市規則修訂自2023年12月31日起生效。根據上市規則修訂後，本集團的整體紙張消耗量於本年度顯著減少，特別是香港辦公室的紙張消耗量。



### 3. 經營常規

可持續發展包含環境及社會兩個方面。對待客戶，我們始終將產品安全置於首位。除了確保產品在生產過程中保持衛生與安全，本集團亦注重對供應鏈進行持續有效的管理。通過為客戶提供優質、安全的產品，本集團建立起良好的聲譽與品牌，並且展現出強烈的社會責任感。另外，為使行業營造出一個健康有序的發展環境，本集團致力於維護合法的經營環境。我們持續對僱員灌輸企業的經營準則，嚴禁貪污、行賄、敲詐勒索、欺詐或任何形式的犯罪，並制定相應的告密及調查程序，從而強化本集團的誠信品質。

#### 3.1 供應鏈管理

確保產品質量及安全一直是大成生化的使命。本集團嚴格控制產銷過程中的每一個環節，包括供應鏈管理、生產流程、包裝、以及向客戶交付等各個方面。本集團就供應鏈管理制定了相關的方針政策，指引僱員更好地履行職責。

為了與本集團的企業及ESG策略保持一致，本集團在評估和篩選供應商時會考慮其ESG方面的表現。本集團確保我們與擁有相同價值的供應商合作，並為實現可持續業務的共同目標而努力。在不斷努力加強和完善我們的ESG策略的同時，亦加強我們在供應鏈的意識，以確保我們在生產過程中使用的原材料／產品與我們的價值保持一致。在評估供應商時，我們將盡力找出任何與我們有關的社會和環境風險或問題。我們重視與具有社會責任感的供應商合作。透過我們的評估過程，我們確保本集團不會與使用童工或使工人處於不利工作條件或剝奪人權等權利的供應商合作。我們亦會評估我們的供應商在環境方面的排放控制和環境保護、節能、企業價值，以及通過改進生產工藝和新的生產應用來生產綠色產品的策略。

玉米是本集團生產的主要原材料，我們主要從當地農民及貿易商採購玉米，因此我們意識到有害物質（例如化學殺蟲劑）的使用有可能會貫穿整個供應鏈，最終傳遞到我們的客戶／終端用戶。因此，在玉米採購中採用嚴格的質量控制流程非常重要（有關詳細請參閱3.1.1.1玉米採購程序）。

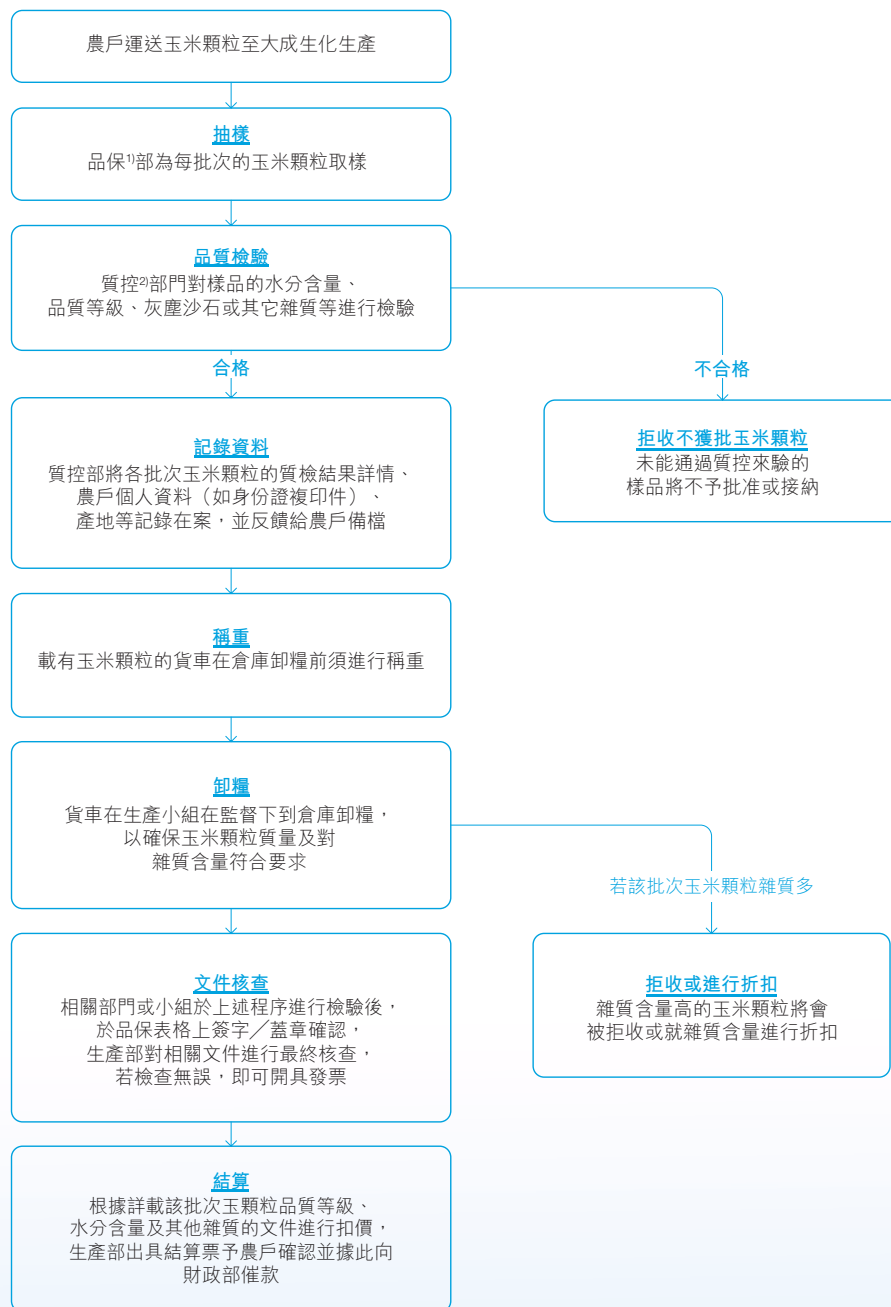
##### 3.1.1 遴選供應商

本集團就供應商的遴選執行嚴格的供應商認證程序。所有供應商均須通過一系列考核程序，方可成為本集團的合資格供應商。

##### 3.1.1.1 玉米採購程序

本集團生產所需的原材料玉米顆粒主要採購自中國東北玉米產區，其中絕大部份直接向農戶及貿易商收購。由於玉米是本集團的主要生產原材料，本集團於玉米採購過程中採用嚴格的質量控制／保證程序。下圖為大成生化所採納的玉米採購流程概要：

### 3. 經營常規



備註：

1) 品保：品質保證

2) 質控：質量控制



### 3. 經營常規

#### 3.1.1.2 供應商資料庫的維護 (除玉米以外的採購)

供應商的遴選主要由採購部負責。採購部主要著力於市場調查、維護供應商資料庫並定期更新供應商資料。採購部對所有供應商進行以下方面的考核：

| 方面     | 細則  |
|--------|---|
| 企業資質   | 檢驗供應商的營業執照、生產許可證、產品檢查報告及其他相關文件，確認其具備相關之生產資格、能力及產能。  |
| 企業背景   | 考察供應商的經營情況、企業信譽、管理體系、環境影響及法律合規性。優先選擇經營情況及企業信譽良好，對環境影響較小的供應商。此外，食品安全是評估過程中的另一重要考量，執行完備的生產安全及衛生體系、並且沒有違反任何食品安全法例的供應商方可通過評估。 |
| 產品質量保證 | 要求原材料及包裝物料供應商於供貨前送檢樣品，考察基準按照相關國家或行業標準執行。對於某些與食品相關的原材料，要求供應商提供有關食品安全及／或質量保證的官方檢測文件。  |
| 價格水平   | 供貨價格是另一個考核重點，評審人員尋求物美與價廉的最佳契合點，在保證質量的前提下力保本集團營運成本控制最低水平。  |
| 交貨能力   | 持續考察供應商樣品的交付、產品／服務質量、以及供貨的及時性。  |
| 客戶服務   | 考察供應商的回饋是否及時有效、訂貨渠道是否便捷快速、售後服務是否到位。   |
| 環境影響   | 評估供應商對社區的水、土地及大氣環境的影響。採用綠色生產工藝和生產綠色產品（例如生物可降解物料等）的供應商將獲得額外的分數。  |

供應商的評估報告將被妥善保管，通過採購部之相關評估的供應商的資料會被列入供應商資料庫備選。

### 3. 經營常規

#### 3.1.1.3 遴選及委聘供應商 (除玉米以外的採購)

每年年末，各重要附屬公司均會向採購部提交年度採購計劃供其批核。該採購計劃包括對設備、原材料等生產物料及日常耗材等採購項目／服務的詳情。採購部將對合理的計劃採購項目及數量進行評估。計劃一經批核，採購部會就每項不同的採購項目，從供應商資料庫中選取至少三家候選供應商。採購部根據報告及供應商的報價對供應商進行審核及評估，對供應商的生產現場進行實地考察，以確定新供應商符合本集團的要求，並且會適當考慮就同一採購項目聘用多個供應商，減少對個別供應商的過分依賴。

採購計劃最終確認後，各重要附屬公司會與所選定的供應商簽訂供應協議，並於協議中注明採購內容細節，以及雙方的義務與權力。

#### 3.1.1.4 供應商供貨質量保證及訂單跟進 (除玉米以外的採購)

為監察我們的供應商的供貨及服務質量，品保部會定期進行隨機抽檢。供貨或服務質量不符合本集團質量要求的供應商將會被予以相應處罰，如退款或退貨等。若涉及嚴重及／或持續表現不達標者，該等供應商將被列入黑名單，並從本集團供應商資料庫中刪除。

#### 3.1.2 供應商數目 (除玉米以外的採購)

##### 按類別分類的供應商數目概要

| 營運地點<br>- 吉林省      | 機械      | 原材料    | 包裝<br>物料 | 資源   | 物流     | 其他   | 分區<br>合計 <sup>1)</sup> |
|--------------------|---------|--------|----------|------|--------|------|------------------------|
| 2024               | 7       | 19     | 3        | 3    | 17     | 9    | 58                     |
| 2023 <sup>2)</sup> | 13      | 20     | 4        | 3    | 4      | 9    | 53                     |
| 變化                 | (46.2%) | (5.0%) | (25.0%)  | 0.0% | 325.0% | 0.0% | 9.4%                   |

### 3. 經營常規

備註：

- 1) 上列表格的供應商數目為每家附屬公司所委聘的供應商數量之總和。由於部分供應商同時向本集團多家附屬公司供應貨品或服務，上表中的供應商總數並不代表本集團於相關年度的整體供應商總數。
- 2) 本公司於2023年12月21日不再是大成糖業集團的最終控股股東，並且自2019年起暫停的黑龍江省業務已於2023年6月被終止確認。因此，2024年的數據中不包括遼寧省和上海市(原由大成糖業集團運營)以及黑龍江省的數據，僅包含與2024年範圍一致且可比較的吉林省業務相關的2023年比較數據，並予以披露且確保具有意義的比較。

#### 2024年供應商地理分佈

| 地理區域                     | 機械       | 原材料       | 包裝物料     | 資源       | 物流        | 其他       | 分區合計      |
|--------------------------|----------|-----------|----------|----------|-----------|----------|-----------|
| 中國東北地區                   | 4        | 9         | 3        | 3        | 15        | 4        | 38        |
| 華北地區                     | 1        | 3         | 0        | 0        | 0         | 0        | 4         |
| 華東地區                     | 2        | 2         | 0        | 0        | 1         | 5        | 10        |
| 其他地區                     | 0        | 5         | 0        | 0        | 1         | 0        | 6         |
| <b>類別合計<sup>1)</sup></b> | <b>7</b> | <b>19</b> | <b>3</b> | <b>3</b> | <b>17</b> | <b>9</b> | <b>58</b> |

#### 2023年供應商地理分佈

| 地理區域                     | 機械        | 原材料       | 包裝物料     | 資源       | 物流       | 其他       | 分區合計 <sup>2)</sup> |
|--------------------------|-----------|-----------|----------|----------|----------|----------|--------------------|
| 中國東北地區                   | 9         | 15        | 2        | 3        | 4        | 4        | 37                 |
| 華北地區                     | 1         | 2         | 0        | 0        | 0        | 0        | 3                  |
| 華東地區                     | 3         | 1         | 2        | 0        | 0        | 5        | 11                 |
| 其他地區                     | 0         | 2         | 0        | 0        | 0        | 0        | 2                  |
| <b>類別合計<sup>1)</sup></b> | <b>13</b> | <b>20</b> | <b>4</b> | <b>3</b> | <b>4</b> | <b>9</b> | <b>53</b>          |

### 3. 經營常規

備註：

- 1) 上列表格的供應商數量為每家附屬公司所委聘的供應商數量之總和。由於部份供應商同時向本集團多家附屬公司供應貨品或服務，上表中的供應商總數並不代表本集團於相關年度的整體供應商總數。
- 2) 本公司於2023年12月21日不再是大成糖業集團的最終控股股東，並且自2019年起暫停的黑龍江省業務已於2023年6月被終止確認。因此，2024年的數據中不包括遼寧省和上海市(原由大成糖業集團運營)以及黑龍江省的數據，並且2023年的比較數據已根據與2024年一致且可比較的範圍進行了調整並披露以作具有意義的對比。

#### 3.2 產品安全

作為一家富有社會責任感的企業，大成生化致力於確保產品安全。我們非常清楚我們的產品大多向飼料、食品及飲品行業供應，在食品安全越發受到國家高度重視的背景下，保證產品質量及安全無疑是集團工作的重中之重。

在生產過程中，本集團始終堅持嚴格的產品質量及安全控制，於業內贏得了良好的口碑。本集團的內部質量控制主要根據ISO9001質量管理體系及ISO14001環境管理體系的相關要求執行，本集團各附屬公司亦先後通過HACCP(危害分析和關鍵控制點)認證及QS(質量安全)認證。

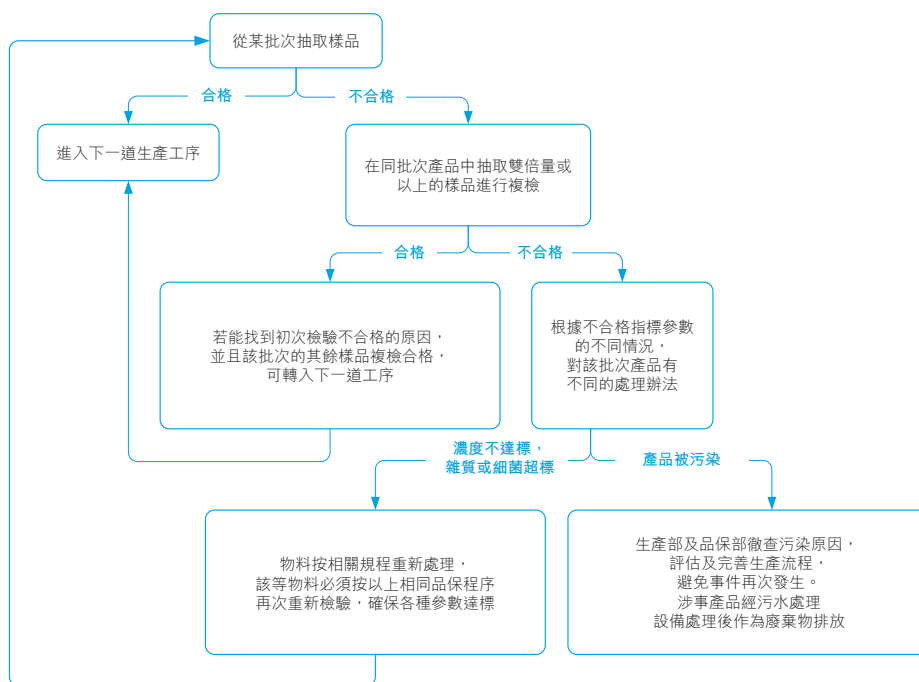
##### 3.2.1 質量保證程序準則及流程

大成生化制定了質量保證程序的書面指引及標準，包括對原材料、包裝物料及成品等的檢驗細節。檢驗標準遵循國家及行業標準的相關要求，對各種檢驗對象、檢驗方法與檢驗範圍作了詳細說明。本集團就不同類型的原料或產品所採用的檢驗標準簡述如下：

- 原材料及生產物料：品保部及相關生產部門對所有原材料及生產物料進行檢驗，確保其符合相應的國家標準(「GB」)及本集團生產規定。未經檢驗或經檢驗不合格的物資嚴禁投入使用。
- 半成品及成品：生產部及品保部負責半成品及成品的檢驗，其中生產部對每一道生產工序及期間所使用的生動物資持續進行監控及檢驗，品保部則負責對成品進行檢驗及不定期隨機抽檢半成品。兩個部門對產品批次、檢驗頻率、樣品規格及合格率等結果如實進行記錄。根據產品的保質期限及客戶性質，品保部通常會對所有批次的檢驗樣品保存3至12個月，在發生客戶投訴的情況下，作為調查產品質量問題的依據。

### 3. 經營常規

本集團生產過程中的檢驗主要採取隨機抽樣的檢驗方式，檢驗標準按照相關國家或行業標準執行。總體而言，抽樣檢驗貫穿生產過程的各個階段，僅有經檢驗合格的物資方可轉入下一道工序。品保流程如下圖所示：



按中國法規規定，本集團各附屬公司在上述內部檢驗的基礎上，亦會定期將樣品交由合資格的第三方化驗室或檢驗機構進行檢驗。

- 包裝物料：抽檢清洗後的包裝物料及槽車，隨機檢驗合格後方可進行包裝。包裝過程中生產工人對物料重量進行監控，確保重量在允許範圍內。包裝好的產品在入庫前須再次進行檢驗，以確保產品品質。
- 入庫：成品經檢驗合格後清點入庫。根據國家及行業標準要求，倉庫應保持清潔、通風及乾燥。



### 3. 經營常規

- 發貨：發貨前，品保部會對即將出貨的產品進行最終取樣檢驗，每批次產品檢驗合格後開具出廠檢驗報告交予客戶。同時，品保部會根據客戶的不同種類或要求對每批次樣品保留3至12個月，以作售後服務及質量保證的後續跟進。運輸車輛必須經過清潔及消毒處理，方可裝載產品。

本集團產品所採用的相關國家及行業標準包括：

- 食用玉米澱粉：GB/T 8885-2017
- 飼料用玉米蛋白粉：Q/JZYC 001-2017<sup>1)</sup>
- 飼料用玉米胚芽粉：Q/CDCJT 02-2018<sup>1)</sup>
- 固體玉米糖漿：Q/CDCJT 08-2018<sup>1)</sup>
- 飼料用纖維：Q/CDCJT 03-2018<sup>1)</sup>
- 玉米油：GB/T 19111-2017
- 飼料衛生標準：GB 13078-2017
- 葡萄糖漿：GB/T 20885-2007
- 麥芽糖：GB/T 20883-2017
- 啤酒用糖漿：QB/T 2687-2005
- 低聚異麥芽糖：GB/T 20881-2017
- 果葡糖漿：GB/T 20882-2007
- 麥芽糊精：GB/T 20884-2007
- 食品營養強化劑L — 賴氨酸：GB 34466-2017
- 飼料級L — 蘇氨酸：GB 7300.101-2019
- 飼料級L — 賴氨酸硫酸鹽：Q/CDCJT 09-2017<sup>1)</sup>
- 融雪劑：GB/T 23851-2017

備註：

- 1) 本集團所使用的行業標準的要求高於GB。

#### 3.2.2 產品召回準則及流程

本集團所有出廠產品均經檢驗以防止存在任何或潛在產品質量及食品安全問題的產品流入市場。為了確保我們在有證據表明產品存在或可能存在質量缺陷、危及公眾健康及生命安全並已流入市場時能夠及時處理，減輕對社會群體的風險及危害，本集團制定了有關產品召回控制程序的書面指引，本集團所有成員處理有缺陷產品時嚴格遵守指引。



### 3. 經營常規

本集團每個重要附屬公司均成立了產品召回小組負責有缺陷產品的召回，該小組由附屬公司總經理直接領導。產品召回程序如下：

1. 當銷售部接到有關產品質量或安全問題的客戶投訴時，須就投訴性質收集一切相關資料並立即轉交品保部以進行調查。品保部根據該等資料展開調查。若經證實產品存在或潛在產品濃度或色澤嚴重不符合要求、細菌含量超標、產品被污染等缺陷，品保部會立即向產品召回小組匯報。產品召回小組通報各相關部門停止生產及銷售有缺陷產品，進入產品召回程序。
2. 生產部接獲通報後，對相關批次的涉事產品的品名、規格、批次、流向、發貨數量及產品庫存等生產記錄作出盤查，並出具「產品召回通知單」予銷售部執行。
3. 銷售部按照通知要求與客戶聯繫，要求客戶隔離涉事產品，並將產品召回的數量及原因記錄在案，同時通知物流部安排召回產品。物流部對召回產品進行清點統計，包括產品名稱、數量、訂單編號及發票號碼等資料，並對召回產品進行隔離存放。
4. 品保部對召回產品進行評估，呈報產品質量缺陷的種類、問題的起因、可能受影響的人群、嚴重程度和緊急程度、以及具體處理辦法（對受污染或有毒產品實施銷毀處理，對其他有缺陷產品（例如問題有關濃度或色澤）作出適當的回收及加工）。根據事態情況，所召回的產品或會交由第三方化驗室或檢驗機構進行檢驗。相關報告會呈交附屬公司總經理作進一步批示。若經證實產品危及公共衛生，品保部將即時通報官方質量監督部門。根據事態的嚴重性及官方機構的指導，本公司將通過媒體向社會發佈適當的通告，以知會已受影響或可能會受影響的人士。同時，本公司會就決定及相關行動合法性向法律顧問尋求法律意見。
5. 生產部按指示對有缺陷產品進行二次加工／銷毀處理。銷售部與客戶進行後期跟進。
6. 企管部對事件記錄在案並保留相關記錄。
7. 品保部不時對質量保證體系做出修改和驗證，確保產品安全並符合質量要求。

### 3. 經營常規

於本年度，本集團概無因產品涉及客戶投訴及產品安全問題而召回產品(2023：11宗客戶投訴)。

#### 3.2.3 本集團主營業務客戶投訴及產品退換情況統計

##### 客戶投訴及產品退換事件宗數

| 營運地點<br>- 吉林省      | 問題類型             |                  |                  |                  |                  |                  |                  |                  |                  |                  | 分區合計             |                  |
|--------------------|------------------|------------------|------------------|------------------|------------------|------------------|------------------|------------------|------------------|------------------|------------------|------------------|
|                    | 產品質量             |                  | 包裝               |                  | 數量               |                  | 錯誤投訴             |                  | 其他               |                  | 投訴 <sup>1)</sup> | 退換 <sup>2)</sup> |
|                    | 投訴 <sup>1)</sup> | 退換 <sup>2)</sup> | 投訴 <sup>1)</sup> | 退換 <sup>2)</sup> | 投訴 <sup>1)</sup> | 退換 <sup>2)</sup> | 投訴 <sup>1)</sup> | 退換 <sup>2)</sup> | 投訴 <sup>1)</sup> | 退換 <sup>2)</sup> | 投訴 <sup>1)</sup> | 退換 <sup>2)</sup> |
| 2024               | 0                | 0                | 0                | 0                | 0                | 0                | 0                | 0                | 0                | 0                | 0                | 0                |
| 2023 <sup>3)</sup> | 1                | 0                | 3                | 0                | 7                | 0                | 0                | 0                | 0                | 0                | 11               | 0                |

備註：

- 1) 投訴：客戶投訴事件次數
- 2) 退換：產品退換事件次數
- 3) 本公司於2023年12月21日不再是大成糖業集團的最終控股股東，並且自2019年起暫停的黑龍江省業務已於2023年6月被終止確認。因此，2024年的數據中不包括遼寧省和上海市(原由大成糖業集團運營)以及黑龍江省的數據，僅包含與2024年範圍一致且可比較的吉林省業務相關的2023年比較數據，並予以披露且確保具有意義的比較。

大成生化本年度的客戶投訴率(按涉及投訴事件的銷售訂單佔銷售訂單總數之百分比)為無(2023年：小於0.01%)，產品退換率(按涉及退換事件的銷售訂單佔銷售訂單總數之百分比)為無(2023年：無)。

### 3. 經營常規

我們的客戶的所有投訴由本集團各生產基地的生產部及營銷部處理。本集團各生產基地的管理層將確保所有投訴能立即予以處理(包括針對問題的全面評估和建議解決方案的行動計劃)，管理層亦會制定措施防止類似事件再次發生。

於本年度，本集團已對所有投訴進行了徹底調查，並透過與我們的客戶的溝通解決該等投訴。

#### 客戶投訴及產品退換涉事數量(公噸)

| 營運地點<br>- 吉林省      | 問題類型             |                  |                  |                  |                  |                  |                  |                  |                  |                  | 分區合計             |                  |
|--------------------|------------------|------------------|------------------|------------------|------------------|------------------|------------------|------------------|------------------|------------------|------------------|------------------|
|                    | 產品質量             |                  | 包裝               |                  | 數量               |                  | 錯誤投訴             |                  | 其他               |                  | 投訴 <sup>1)</sup> | 退換 <sup>2)</sup> |
|                    | 投訴 <sup>1)</sup> | 退換 <sup>2)</sup> | 投訴 <sup>1)</sup> | 退換 <sup>2)</sup> | 投訴 <sup>1)</sup> | 退換 <sup>2)</sup> | 投訴 <sup>1)</sup> | 退換 <sup>2)</sup> | 投訴 <sup>1)</sup> | 退換 <sup>2)</sup> |                  |                  |
| 2024               | 0                | 0                | 0                | 0                | 0                | 0                | 0                | 0                | 0                | 0                | 0                | 0                |
| 2023 <sup>3)</sup> | 14               | 0                | 1                | 0                | 1                | 0                | 0                | 0                | 0                | 0                | 16               | 0                |

備註：

- 1) 投訴：客戶投訴涉事數量
- 2) 退換：產品退換涉事數量
- 3) 本公司於2023年12月21日不再是大成糖業集團的最終控股股東，並且自2019年起暫停的黑龍江省業務已於2023年6月被終止確認。因此，2024年的數據中不包括遼寧省和上海市(原由大成糖業集團運營)以及黑龍江省的數據，僅包含與2024年範圍一致且可比較的吉林省業務相關的2023年比較數據，並予以披露且確保具有意義的比較。

於本年度按客戶投訴及產品退換涉事數量佔大成生化總銷售量計算的百分比分別為無(2023年：小於0.01%)及無(2023年：無)。

### 3. 經營常規

#### 3.2.4 遵循有關質量保證與產品安全的法律法規

大成生化各附屬公司均嚴格遵照國家有關質量保證與產品安全的法律法規，相關法律法規包括：

- 《中華人民共和國食品安全法》
- 《中華人民共和國產品質量法》
- 《中華人民共和國食品衛生法》
- 《中華人民共和國標準化法》
- 《中華人民共和國農業法》
- 《中華人民共和國農產品質量安全法》
- 《中華人民共和國進出口商品檢驗法》
- 《國務院關於加強食品等產品安全監督管理的特別規定》
- 《中華人民共和國消費者權益保護法》
- 《中華人民共和國廣告法》

於本年度，本集團並不知悉有任何重大違反相關法律法規的情況，包括本節上文所列與本集團提供的產品和服務相關的健康和安全、廣告、標籤和隱私事宜以及本集團的補救方法。本集團嚴格遵守監管標準，確保所有產品標籤準確反映成分、營養資訊以及相關法律及法規要求的任何警告。我們的廣告宣傳實踐透明且真實，避免任何誤導性聲明。通過定期審計和員工培訓計畫，確保符合地方和國家法規的要求。

#### 3.2.5 產品責任險

本集團除了通過上述內部控制程序監察產品質量以減少產品質量問題外，管理層亦會時常檢討及評估本集團的風險承擔能力。

於本年度，本集團並未投保任何產品責任險（2023年：無）。



### 3. 經營常規

#### 3.2.6 保密性

大成生化各重要附屬公司均為僱員制定了書面指引，確保客戶資料得到切實保護。如非因特殊情況而根據法律要求披露，本集團要求所有僱員必須為客戶資料保密，嚴格遵守指引及國家法律法規。於若干情況下或按客戶要求，本集團會與有關客戶簽訂保密協議，以保障雙方權益。

#### 3.2.7 知識產權

本集團尊重並認同保護知識產權的重要性。本集團已實施一套政策以保護及妥善使用來自所有相關方的版權作品。本集團一直遵守本集團經營所在相關法律下的知識產權。本集團將密切監察有關知識產權的法律法規的更新，以確保嚴格遵守相關法律。本集團的管理層均有保留和管理本集團註冊或購買所有專利的文件，以確保我們的知識產權受到保護。

### 3.3 反貪污

企業社會責任及誠信與公平，為本集團的企業價值打下堅實基礎。大成生化執行並不斷完善其內部控制程序，確保業務經營適當合宜，嚴格遵守相關法律法規及本集團的行為守則（「行為守則」）。

作為一家上市公司，大成生化遵守上市規則附錄C1所載企業管治守則所列明的一切守則條文，並採納一套有關董事進行證券交易的操守守則，其條款嚴謹程度不遜於上市規則附錄C3《上市發行人董事進行證券交易的標準守則》所載列的要求標準。本公司已成立企業管治委員會（「企業管治委員會」），以確保企業管治及本集團非金融類內部控制制度的有效性。企業管治委員會應引入並提出有關企業管治的原則，檢討並制定企業管治政策，從而提高並確保本集團實現高標準的企業管治實務。

為了促使僱員維持本集團之內部公正，大成生化向僱員提供了舉報渠道和指引，協助僱員個人向本集團及高級管理層披露不適當的行為。本集團採取保密及慎重的態度處理所有獲披露的資料，未經僱員同意不會透露舉報者之身份。

本集團在企業行為守則中列載了本集團的道德原則和行事指南，為大成生化全體成員提供有關行為舉止、責任、權利與義務的指引。本集團要求全體成員恪守企業行為守則，以確保本集團的運作合法有序。

### 3. 經營常規

鑒於反貪工作是良好管治的重要環節，行為守則亦收錄了有關反貪污的指引。相關指引主要根據香港廉政公署發佈的《上市公司防貪指引》，以及本集團的實際適用情況所制定，內容包括本集團的反貪政策、利益及款待的定義、允許接受利益或款待的限額及其監管、以及因工應酬的報銷政策。本集團亦已制定舉報政策及流程，鼓勵並保護本集團成員對任何賄賂、勒索、欺詐及／或洗黑錢行為的反映。本集團已設立多重舉報管道，包括向部門主管、附屬公司總經理、本公司審計委員會（「審計委員會」）主席或內部監控部門提交書面報告。審計委員會接獲舉報後，將評估其內容並決定是否啟動內部調查。調查將由指定人員進行，完成後調查報告將呈交審計委員會及董事會。若舉報涉及刑事罪行，本集團將尋求法律意見並通報相關監管機構。本集團承諾公平公正處理所有舉報，嚴格禁止任何形式的報復行為，並確保舉報人不會因舉報而遭受不公正待遇。

本集團對貪污採取零容忍政策。所有本集團成員於任何情況下均不得在業務往來中為個人利益行賄或受賄（形式或為佣金、貸款、禮品、服務或於某組織提供／接受職位）。因業務需要而產生應酬費用時，僱員應嚴格按照公司政策執行，提呈相關的適用申請及聲明，以遏制賄賂、詐騙及貪污行為，避免對本集團聲譽及業務產生不良影響。

本集團的董事及員工定期接受了反賄賂和反腐敗方面的培訓，以提高他們對該課題的認識。

本集團嚴格遵守國家及當地有關反貪污（包括但不限於與行賄、敲詐、欺詐或洗黑錢的相關條文及規則）的相關法律法規及指引，該等法律法規（其中包括）列舉如下：

- 《中華人民共和國公司法》
- 《中華人民共和國刑法》
- 《中華人民共和國反不正當競爭法》
- 《中華人民共和國招標投標法》
- 《中華人民共和國監察官法》
- 《防止賄賂條例》(香港)
- 《盜竊罪條例》(香港)
- 《上市公司防貪指引》(香港)

於本年度，本集團附屬公司概無牽涉任何關於行賄、勒索、敲詐、欺詐或洗黑錢等刑事案件（2023年：無）。



## 4. 社會參與

作為可持續發展的一部份，社會為我們提供人才及資源，所以大成生化亦積極回饋社會。本集團除了在僱員職業發展及環境保護方面作出持續努力外，大成生化亦致力於與本集團業務所在地的關聯社群交流，瞭解其需求及想法。為此，本集團以開放的態度與持份者、僱員、地方政府、相關社群及其他行業參與者進行溝通，既鼓勵在項目的企劃與發展過程中與社群相互磋商，同時亦積極投入社會參與。

於本年度，長春市企業聯合會、長春市企業家協會決定開展授予2024年長春市「突出貢獻企業家」榮譽稱號活動，本集團董事兼總經理王貴成先生榮獲「2024長春百名突出貢獻企業家」之稱號。

作為一家製造業企業，大成生化強烈意識到其環境足跡，因而致力於將本集團對環境的影響控制在最低水平。大成生化不僅對廢氣排放及廢水處理進行嚴格控制，更在生產過程中的節能降耗及提效增產範疇上精益求精。

大成生化致力於為玉米提煉及玉米甜味劑行業作出貢獻，積極參與相關協會以促進行業、食品安全及生產安全的發展。大成生化相信，一個健全的行業標準可為行業發展打下堅實的基礎。本集團先後加入了多個業內組織，包括中國食品添加劑和配料協會、中國發酵工業協會、中國焙烤食品糖製品工業協會及省級質量技術監督協會等。

玉米是本集團的主要原材料，主要由當地農戶提供。推廣玉米得到更佳應用以及提高玉米的附加價值無疑是本集團的使命，而這對於農戶和企業來說都將得到雙贏互惠的理想效應。本集團旨在促進農業項目規劃、推進農產品合理應用以及提升農業產業化水平，以提高農戶的生活水平及加強資源的有效利用。

我們對社會的承擔亦涵蓋了對僱員的關懷。本集團定期組織僱員開展多樣的文體活動，亦鼓勵僱員參與各類社會活動。本年度，本集團組織員工（耗時超過30小時）參加各類社區和團隊建設活動，如迎新馬拉松賽、中秋遊園會、歷史古跡參觀活動，以培養僱員的歸屬感，提高集體向心力。



## 附錄

### 指引索引表

#### 附錄 1：港交所《ESG 報告守則》索引表

| 披露要求              |   | 頁數    | 對應章節或解釋   |
|-------------------|---|-------|---|
| <b>強制披露規定</b>     |   |       |   |
| 管治架構              |   | 2     | 關於本報告   |
| 匯報原則              |   | 3     | 關於本報告   |
| 匯報範圍              |   | 3     | 關於本報告   |
| <b>「不遵守就解釋」條文</b> |   |       |   |
| <b>層面 A1：排放物</b>  |   |       |   |
| 一般披露              |   | 18    | 2.1 排放物   |
| A1.1              | 排放物種類及相關排放數據。   | 19    | 2.1.1 主要排放物及其排放數據   |
| A1.2              | 直接（範圍 1）及能源間接（範圍 2）溫室氣體排放量（以噸計算）及（如適用）密度（如以每產量單位、每項設施計算）。 | 20-21 | 2.1.2 直接及能源間接溫室氣體排放   |
| A1.3              | 所產生有害廢棄物總量（以噸計算）及（如適用）密度（如以每產量單位、每項設施計算）。                 | 22-23 | 2.1.3 有害及無害廢棄物產生  |
| A1.4              | 所產生無害廢棄物總量（以噸計算）及（如適用）密度（如以每產量單位、每項設施計算）。                 | 22-23 | 2.1.3 有害及無害廢棄物產生  |
| A1.5              | 描述所訂立的排放量目標及為達到這些目標所採取的步驟。                                | 不適用   | 由於長春大合的生產設施將在 2025 年進行翻修，排放目標仍有待調整，因此，現階段制定 2025 年的排放目標並不切實際。 |
| A1.6              | 描述處理有害及無害廢棄物的方法，及描述所訂立的減廢目標及為達到這些目標所採取的步驟。                | 不適用   | 由於長春大合的生產設施將在 2025 年進行翻修，排放目標仍有待調整，因此，現階段制定 2025 年的排放目標並不切實際。 |

## 附錄

| 披露要求                 |  | 頁數    | 對應章節或解釋                                       |
|----------------------|--|-------|---|
| <b>層面 A2：資源使用</b>    |  |       |   |
| 一般披露                 |  | 25    | 2.2 資源利用                                      |
| A2.1                 | 按類型劃分的直接及／或間接能源（如電、氣或油）總耗量（以千個千瓦時計算）及密度（如以每產量單位、每項設施計算）。 | 25-29 | 2.2.1 水、電、蒸汽及煤的資源利用情況概要<br>2.2.3 燃料消耗量        |
| A2.2                 | 總耗水量及密度（如以每產量單位、每項設施計算）。                                 | 25-28 | 2.2.1 水、電、蒸汽及煤的資源利用情況概要                       |
| A2.3                 | 描述所訂立的能源使用效益目標及為達到這些目標所採取的步驟。                            | 不適用   | 由於本集團除德惠外的其他生產設施暫停營運，能源使用效益目標將會在營運恢復到正常水平後提供。 |
| A2.4                 | 描述求取適用水源上可有任何問題，以及所訂立的用水效益目標及為達到這些目標所採取的步驟。              | 不適用   | 由於本集團除德惠外的其他生產設施暫停營運，用水效益目標將會在營運恢復到正常水平後提供。   |
| A2.5                 | 製成品所用包裝材料的總量（以噸計算）及（如適用）每生產單位佔量。                         | 29-30 | 2.2.4 包裝物消耗                                   |
| <b>層面 A3：環境及天然資源</b> |  |       |   |
| 一般披露                 |  | 30    | 2.3 環境及生態影響                                   |
| A3.1                 | 描述商務活動對環境及天然資源的重大影響及已採取管理有關影響的行動。                        | 30-32 | 2.3 環境及生態影響                                   |
| <b>層面 A4：氣候變化</b>    |  |       |   |
| 一般披露                 |  | 18    | 2. 環境保護                                       |
| A4.1                 | 描述已經及可能會對發行人產生影響的重大氣候相關事宜，及應對行動。                         | 18    | 2. 環境保護                                       |

## 附錄

| 披露要求               |                                    | 頁數    | 對應章節或解釋                                |
|--------------------|------------------------------------|-------|--|
| <b>層面 B1：僱傭</b>    |                                    |       |  |
| 一般披露               |                                    | 6     | 1. 工作環境                                |
| B1.1               | 按性別、僱傭類型(如全職或兼職)、年齡組別及地區劃分的僱員總數。   | 7-8   | 1.1.1 僱員結構                             |
| B1.2               | 按性別、年齡組別及地區劃分的僱員流失比率。              | 8-9   | 1.1.2 流失比率                             |
| <b>層面 B2：健康與安全</b> |                                    |       |  |
| 一般披露               |                                    | 11    | 1.2 職業健康與安全                            |
| B2.1               | 過去三年(包括匯報年度)每年因工亡故的人數及比率。          | 11    | 1.2.1 工業意外                             |
| B2.2               | 因工傷損失工作日數。                         | 11    | 1.2.1 工業意外                             |
| B2.3               | 描述所採納的職業健康與安全措施，以及相關執行及監察方法。       | 12    | 1.2.2 職業健康與安全措施的實施與監管                  |
| <b>層面 B3：發展及培訓</b> |                                    |       |  |
| 一般披露               |                                    | 12    | 1.3 職業發展與培訓                            |
| B3.1               | 按性別及僱員類別(如高級管理層、中級管理層等)劃分的受訓僱員百分比。 | 13-15 | 1.3.1 中國內地僱員的培訓方案<br>1.3.2 香港總部僱員的培訓方案 |
| B3.2               | 按性別及僱員類別劃分，每名僱員完成受訓的平均時數。          | 13-15 | 1.3.1 中國內地僱員的培訓方案<br>1.3.2 香港總部僱員的培訓方案 |
| <b>層面 B4：勞工準則</b>  |                                    |       |  |
| 一般披露               |                                    | 16    | 1.4 勞工標準                               |
| B4.1               | 描述檢討招聘慣例的措施以避免童工及強制勞工。             | 16    | 1.4.1 招聘流程及標準                          |
| B4.2               | 描述在發現違規情況時消除有關情況所採取的步驟。            | 17    | 1.4.2 應對不合規情況的補救措施                     |

## 附錄

| 披露要求               |   | 頁數    | 對應章節或解釋                                       |
|--------------------|---|-------|---|
| <b>層面 B5：供應鏈管理</b> |   |       |   |
| 一般披露               |   | 33    | 3.1 供應鏈管理                                     |
| B5.1               | 按地區劃分的供應商數目。                                | 36-38 | 3.1.2 供應商數目(除玉米以外的採購)                         |
| B5.2               | 描述有關聘用供應商的慣例，向其執行有關慣例的供應商數目、以及有關慣例的執行及監察方法。 | 33-35 | 3.1.1.1 玉米採購程序<br>3.1.1.2 供應商資料庫的維護(除玉米以外的採購) |
| B5.3               | 描述有關識別供應鏈每個環節的環境及社會風險的慣例，以及相關執行及監察方法。       | 33-38 | 3.1 供應鏈管理                                     |
| B5.4               | 描述在揀選供應商時促使多用環保產品及服務的慣例，以及相關執行及監察方法。        | 33-38 | 3.1 供應鏈管理                                     |
| <b>層面 B6：產品責任</b>  |   |       |   |
| 一般披露               |   | 38    | 3.2 產品安全                                      |
| B6.1               | 已售或已運送產品總數中因安全與健康理由而須回收的百分比。                | 42-43 | 3.2.3 本集團主營業務客戶投訴及產品退換情況統計                    |
| B6.2               | 接獲關於產品及服務的投訴數目以及應對方法。                       | 42-43 | 3.2.3 本集團主營業務客戶投訴及產品退換情況統計                    |
| B6.3               | 描述與維護及保障知識產權有關的慣例。                          | 45    | 3.2.7 知識產權                                    |
| B6.4               | 描述品質檢定過程及產品回收程序。                            | 38-42 | 3.2.1 質量保證程序準則及流程<br>3.2.2 產品召回準則及流程          |
| B6.5               | 描述消費者數據保障及私隱政策，以及相關執行及監察方法。                 | 45    | 3.2.6 保密性                                     |

## 附錄

| 披露要求              |                                     | 頁數 | 對應章節或解釋 |
|-------------------|-------------------------------------|----|---------|
| <b>層面 B7：反貪污</b>  |                                     |    |         |
| 一般披露              |                                     | 45 | 3.3 反貪污 |
| B7.1              | 於匯報期內對發行人或其僱員提出並已審結的貪污訴訟案件的數目及訴訟結果。 | 46 | 3.3 反貪污 |
| B7.2              | 描述防範措施及舉報程序，以及相關執行及監察方法。            | 46 | 3.3 反貪污 |
| B7.3              | 描述向董事及員工提供的反貪污培訓。                   | 46 | 3.3 反貪污 |
| <b>層面 B8：社區投資</b> |                                     |    |         |
| 一般披露              |                                     | 47 | 4. 社會參與 |
| B8.1              | 專注貢獻範疇(如教育、環境事宜、勞工需求、健康、文化、體育)。     | 47 | 4. 社會參與 |
| B8.2              | 在專注範疇所動用資源(如金錢或時間)。                 | 47 | 4. 社會參與 |

